

skorygowany

KOMISJA PAPIERÓW WARTOŚCIOWYCH I GIEŁD

Skonsolidowany raport kwartalny QSR

4 / 2005

kwartał / rok

(zgodnie z § 86 ust. 2 i § 87 ust. 1 Rozporządzenia Ministra Finansów z dnia 19 października 2005 r. - Dz. U. Nr 209, poz. 1744)
dla emitentów papierów wartościowych prowadzących działalność wytwórczą, budowlaną, handlową lub usługową

za 4 kwartał roku obrotowego 2005 obejmujący okres od 2005-10-01 do 2005-12-31
zawierający skrócone skonsolidowane sprawozdanie finansowe według MSSF
w walucie zł
oraz skrócone sprawozdanie finansowe według MSSF
w walucie zł
data przekazania: 2006-03-01

INTER CARS SA	
(pełna nazwa emitenta)	
INTERCARS	Handel (han)
(skrótowa nazwa emitenta)	(sektor wg klasyfikacji GPW w Warszawie)
02-903	Warszawa
(kod pocztowy)	(miejsowość)
Powstańska	64
(ulica)	(numer)
714-19-16	714-19-18
(telefon)	(fax)
bzarzadu@intercars.com.pl	intercars.com.pl
(e-mail)	(www)
118-14-52-946	014992887
(NIP)	(REGON)

WYBRANE DANE FINANSOWE	w tys. zł		w tys. EUR	
	4 kwartał(y) narastająco / 2005 okres od 2005-01-01 do 2005-12-31	4 kwartał(y) narastająco / 2004 okres od 2004-01-01 do 2004-12-31	4 kwartał(y) narastająco / 2005 okres od 2005-01-01 do 2005-12-31	4 kwartał(y) narastająco / 2004 okres od 2004-01-01 do 2004-12-31
dane dotyczące skróconego skonsolidowanego sprawozdania finansowego				
I. Przychody netto ze sprzedaży produktów, towarów i materiałów	748 950	613 389	191 151	145 750
II. Zysk z działalności operacyjnej	15 963	26 440	4 074	6 283
III. Zysk przed opodatkowaniem	5 391	24 838	1 376	5 902
IV. Zysk netto	3 190	19 037	814	4 523
V. Zysk netto przypadający akcjonariuszom podmiotu dominującego	779	6	199	1
VI. Środki pieniężne netto z działalności operacyjnej	(31 125)	(18 509)	(7 944)	(4 398)
VII. Środki pieniężne netto z działalności inwestycyjnej	(16 944)	(16 869)	(4 325)	(4 008)
VIII. Środki pieniężne netto z działalności finansowej	51 622	37 269	13 175	8 856
IX. Środki pieniężne i ekwiwalenty pieniężne na koniec okresu	11 997	8 341	3 062	1 982
X. Aktywa	393 397	323 924	101 922	79 413
XI. Zobowiązania i rezerwy na zobowiązania	298 970	230 113	77 457	56 414
XII. Zobowiązania długoterminowe	4 973	3 870	1 288	949
XIII. Zobowiązania krótkoterminowe	293 997	226 243	76 169	55 465
XIV. Kapitał własny	94 129	92 463	24 387	22 668
XV. Kapitał mniejszości	2 417	1 644	626	403
XVI. Kapitał zakładowy	23 642	23 642	6 125	5 796
XVII. Liczba akcji	11 821 100	11 821 100	11 821 100	11 821 100
XVIII. Zysk netto na jedną akcję zwykłą (w zł/EUR)	0,27	1,61	0,07	0,38
XIX. Wartość księgowa na jedną akcję (w zł/EUR)	7,96	7,82	2,06	1,92
dane dotyczące skróconego sprawozdania finansowego				
XX. Przychody netto ze sprzedaży produktów, towarów i materiałów	717 075	606 062	183 016	144 009
XXI. Zysk z działalności operacyjnej	17 336	26 715	4 425	6 348
XXII. Zysk przed opodatkowaniem	5 040	26 467	1 286	6 289
XXIII. Zysk netto	3 461	20 885	883	4 963
XXIV. Środki pieniężne netto z działalności operacyjnej	(22 494)	(12 644)	(5 741)	(3 004)
XXV. Środki pieniężne netto z działalności inwestycyjnej	(31 437)	(19 943)	(8 024)	(4 739)
XXVI. Środki pieniężne netto z działalności finansowej	55 494	34 237	14 163	8 135

WYBRANE DANE FINANSOWE	w tys. zł		w tys. EUR	
	4 kwartał(y) narastająco / 2005 okres od 2005-01-01 do 2005-12-31	4 kwartał(y) narastająco / 2004 okres od 2004-01-01 do 2004-12-31	4 kwartał(y) narastająco / 2005 okres od 2005-01-01 do 2005-12-31	4 kwartał(y) narastająco / 2004 okres od 2004-01-01 do 2004-12-31
XXVII. Środki pieniężne i ekwiwalenty pieniężne na koniec okresu	8 288	6 725	2 115	1 598
XXVIII. Aktywa	372 550	319 608	96 521	78 354
XXIX. Zobowiązania i rezerwy na zobowiązania	276 579	224 068	71 656	54 932
XXX. Zobowiązania długoterminowe	5 100	4 250	1 321	1 042
XXXI. Zobowiązania krótkoterminowe	271 479	219 818	70 335	53 890
XXXII. Kapitał własny	95 645	94 193	24 780	23 092
XXXIII. Kapitał zakładowy	23 642	23 642	6 125	5 796
XXXIV. Liczba akcji	11 821 100	11 821 100	11 821 100	11 821 100
XXXV. Zysk netto na jedną akcję zwykłą (w zł/EUR)	0,29	1,77	0,07	0,42
XXXVI. Wartość księgową na jedną akcję (w zł/EUR)	8,09	7,97	2,10	1,95

Raport powinien zostać przekazany do Komisji Papierów Wartościowych i Giełd, Giełdy Papierów Wartościowych w Warszawie S.A. oraz agencji informacyjnej zgodnie z przepisami prawa

ZAWARTOŚĆ RAPORTU

Plik	Opis
raport kwartalny QSR 4 2005.pdf	Rozszerzony raport kwartalny Inter Cars S.A.

PODPISY OSÓB REPREZENTUJĄCYCH SPÓŁKĘ

Data	Imię i Nazwisko	Stanowisko/Funkcja	Podpis
2006-03-01	Wojciech Milewski	Członek Zarządu	Wojciech Milewski
2006-03-01	Radosław Celiński	Członek Zarządu	Radosław Celiński

**GRUPA KAPITAŁOWA
INTER CARS S.A.**

*Rozszerzony
skonsolidowany raport kwartalny
za IV kwartał 2005 roku*

SPIS TREŚCI

CZĘŚĆ I	KWARTALNE SKONSOLIDOWANE SPRAWOZDANIE FINANSOWE ZA 4 KWARTAŁ 2005 roku	3
CZĘŚĆ II	SPRAWOZDANIE Z DZIAŁALNOŚCI GRUPY KAPITAŁOWEJ INTER CARS	28
CZĘŚĆ III	KWARTALNE JEDNOSTKOWE SPRAWOZDANIE FINANSOWE ZA 4 KWARTAŁ 2005 roku.....	41

CZĘŚĆ I

KWARTALNE SKONSOLIDOWANE SPRAWOZDANIE FINANSOWE ZA 4 KWARTAŁ 2005 roku

1.	Informacje o Grupie Kapitałowej Inter Cars S.A.....	4
	Przedmiot działalności	4
	Siedziba – podmiot dominujący	4
	Dane kontaktowe	4
	Rada Nadzorcza	4
	Zarząd.....	4
	Biegły rewident	4
	Spółki zależne Inter Cars – podmioty objęte konsolidacją na 31 grudnia 2005 roku	5
	Notowania na giełdach.....	5
2.	Podsumowanie działalności Grupy Kapitałowej i skonsolidowanych wyników finansowych w 4 kwartale 2005 roku.....	6
3.	Bilans	8
4.	Rachunek zysków i strat	10
5.	Zestawienie zmian w kapitale własnym	11
6.	Rachunek przepływów pieniężnych	13
7.	Zasady rachunkowości przyjęte przy sporządzeniu raportu.....	15
7.1.	Zasady rachunkowości stosowane przez Grupę Inter Cars od dnia 1 stycznia 2005 roku.....	15
7.2.	Jednostki objęte konsolidacją i zmiany w składzie Grupy Kapitałowej.....	22
7.3.	Efekt zastosowania nowych zasad rachunkowości.....	23
7.4.	Zmiany w podatku odroczonym i odpisach aktualizujących wartość składników aktywów.....	27
7.5.	Stosowane kursy walut do przeliczenia danych za 4 kwartał 2005 roku	27

1. Informacje o Grupie Kapitałowej Inter Cars S.A.

Przedmiot działalności

Podstawową działalnością Grupy Kapitałowej Inter Cars Spółka Akcyjna („Grupa”, „Grupa Inter Cars”, „Grupa Kapitałowa Inter Cars”) jest import i dystrybucja części zamiennych do samochodów osobowych oraz pojazdów użytkowych.

Siedziba – podmiot dominujący

Inter Cars S.A.
ul Powsińska 64
02-903 Warszawa
Polska

Magazyn Centralny:

ul. Gdańska 15
05-152 Czosnów k/Warszawy

Dane kontaktowe

tel. (+48-22) 714 19 16
fax. (+49-22) 714 19 18
bzrazadu@intercars.com.pl
relacje.inwestorskie@intercars.com.pl
www.intercars.com.pl

Rada Nadzorcza

Andrzej Oliszewski, Przewodniczący
Jolanta Oleksowicz-Bugajewska
Maciej Oleksowicz
Michał Marczak
Wanda Oleksowicz

Zarząd

Krzysztof Oleksowicz, Prezes
Robert Kierzek, Wiceprezes
Krzysztof Soszyński
Wojciech Milewski
Radosław Celiński

Biegły rewident

KPMG Audyty Sp. z o.o.
ul. Chłodna 51
00-867 Warszawa

Spółki zależne Inter Cars – podmioty objęte konsolidacją na 31 grudnia 2005 roku

Inter Cars Ukraina

29009 Chmielnicki, Tołstego 1/1
Ukraina

Inter Cars Česká republika s.r.o.

Novodvorská 1010/14
Prague 4
Czech Republik

Eltek Sp. z o.o.

ul. Portowa 35A
76-200 Słupsk

Feber Sp. z o.o.

ul. Powsińska 64
02-903 Warszawa

Q-Service Sp. z o.o.

ul. Gdańska 15
05-152 Cząstków Mazowiecki

Inter Cars Slovenská republika s.r.o.

Ivánska cesta 2
Bratislava
Slovakia

Notowania na giełdach

Akcje Inter Cars, tj. podmiotu dominującego są notowane na Giełdzie Papierów Wartościowych w Warszawie S.A. w systemie notowań ciągłych.

2. Podsumowanie działalności Grupy Kapitałowej i skonsolidowanych wyników finansowych w 4 kwartale 2005 roku

Grupa Kapitałowa ('000)	4Q2005		4Q2004		zmiana 4Q2005/4Q2004	
	pln	pln	euro	euro	pln	euro
Rachunek zysków i strat						
Przychody	209 302	161 160	53 419	38 294	29,9%	39,5%
Zysk (strata) brutto ze sprzedaży	48 392	39 376	12 351	9 356	22,9%	32,0%
Zysk (strata) na działalności operacyjnej	1 134	4 028	289	957	-71,8%	-69,8%
Różnice kursowe	1 624	2 712	414	644		
Koszty odsetkowe, netto	(2 458)	(2 215)	(627)	(526)		
Zysk (strata) netto	(388)	3 757	(99)	893		
narastająco						
Przychody	748 950	613 389	191 150	145 749	22,1%	31,2%
Zysk (strata) brutto ze sprzedaży	181 614	154 438	46 352	36 696	17,6%	26,3%
Zysk (strata) na działalności operacyjnej	15 963	26 440	4 074	6 282	-39,6%	-35,2%
Różnice kursowe	-	5 030	-	1 195		
Koszty odsetkowe, netto	(9 758)	(6 172)	(2 491)	(1 467)		
Zysk (strata) netto	3 190	19 037	814	4 523		
Bilans						
Środki pieniężne i ich ekwiwalenty	11 997	8 341	3 108	2 045	43,8%	52,0%
Suma bilansowa	393 444	323 924	101 934	79 413	21,5%	28,4%
Kredyty, pożyczki, leasing finansowy	199 121	134 324	51 588	32 931	48,2%	56,7%
Zysk na 1 akcję	(0,03)	0,32	(0,01)	0,08		
Kapitał własny (bez udziałów mniejszości)	91 712	90 819	23 761	22 265	1,0%	6,7%
Inter Cars						
('000)	4Q2005		4Q2004		zmiana 4Q2005/4Q2004	
	pln	pln	euro	euro	pln	euro
Rachunek zysków i strat						
Przychody	196 822	160 213	50 234	38 069	22,9%	32,0%
Zysk (strata) brutto ze sprzedaży	44 289	38 180	11 304	9 072	16,0%	24,6%
Zysk (strata) na działalności operacyjnej	2 120	4 965	541	1 180	-57,3%	-54,1%
Różnice kursowe	99	1 306	25	310		
Koszty odsetkowe, netto	(2 195)	(2 141)	(560)	(509)		
Zysk (strata) netto	(452)	4 828	(115)	1 147		

	narastająco					
Przychody	717 075	606 062	183 014	144 008	18,3%	27,1%
Zysk (strata) brutto ze sprzedaży	169 105	149 391	43 160	35 497	13,2%	21,6%
Zysk (strata) na działalności operacyjnej	17 336	26 715	4 425	6 348	-35,1%	-30,3%
Różnice kursowe	(2 522)	5 709	(644)	1 357		
Koszty odsetkowe, netto	(9 278)	(6 072)	(2 368)	(1 443)		
Zysk (strata) netto	3 461	20 885	883	4 963		
Bilans						
Środki pieniężne i ich ekwiwalenty	8 288	6 725	2 147	1 649	23,2%	30,2%
Suma bilansowa	372 550	319 608	96 521	78 354	16,6%	23,2%
Kredyty, pożyczki, leasing finansowy	192 957	130 414	49 991	31 972	48,0%	56,4%
Zysk na 1 akcję	(0,04)	0,41	(0,01)	0,10		
Kapitał własny	95 645	94 193	24 780	23 092	1,5%	7,3%

Dane narastająco za 4 kwartał 2004 roku są zgodne z prezentowanymi w raportach rocznych SAR 2004 i SARS 2004 i podlegały badaniu przez biegłego rewidenta finansowego. W związku z przyjęciem nowej polityki rachunkowości przez Grupę sprawozdania za 2004 rok podlegały korektom, o których mowa w niniejszym raporcie.

- (1) Marża na sprzedaży została zdefiniowana jako iloraz zysku brutto na sprzedaży i przychodów.
- (2) EBITDA została zdefiniowana jako zysk (strata) netto przed amortyzacją, przychodami (kosztami) finansowymi netto, różnicami kursowymi oraz podatkiem dochodowym.

Struktura Grupy Kapitałowej Inter Cars S.A. wynika ze strategii ekspansji geograficznej dystrybucji części zamiennych (**Inter Cars Ukraina, Inter Cars Ceska Republika, Inter Cars Slovenska Republika**) oraz rozwoju projektów wspomagających podstawową działalność (**Eltek Sp. z o.o., Feber Sp. z o.o.**).

Grupa Kapitałowa Inter Cars S.A. jest importerm i **dystrybutorem części zamiennych** do samochodów osobowych oraz pojazdów użytkowych. Oferta Spółki obejmuje również wyposażenie warsztatowe, w szczególności urządzenia do obsługi i naprawy samochodów, części do motocykli i tuningu oraz pojazdy (naczepy, wywrotki, pojazdy specjalistyczne). W ofercie towarowej znajdują się głównie części do samochodów produkowanych w Europie oraz w Japonii i Korei Południowej.

Przychody ze sprzedaży podmiotu dominującego w 4 kwartale 2005 roku były **o prawie 23% wyższe** niż przychody w analogicznym okresie 2004 roku. W ujęciu w EUR były wyższe o 32%. Narastająco za cztery kwartały 2005 roku przychody wzrosły o przeszło 18% w porównaniu do czterech kwartałów 2004 roku. Największy wpływ na dynamikę wzrostu przychodów ze sprzedaży w 2005 roku miały: łagodna zima (1 kwartał), wybory na Ukrainie oraz niższy od oczekiwanego wpływ importu samochodów używanych na globalny popyt na nowe części (obserwowany wzrost popytu w wybranych kategoriach asortymentowych). Mając na uwadze doświadczenia z 1 kwartału, Spółka wprowadziła nowe narzędzia wspierające sprzedaż w tym sprzedaż towarów sezonowych co w połączeniu z gwałtownym obniżeniem średnich temperatur w grudniu, pozwoliło na istotny wzrost sprzedaży pod koniec roku. Aby zminimalizować ryzyko związane z dotychczasowymi kanałami sprzedaży na Ukrainę, dokonano znaczących inwestycji w rozwój zaplecza logistycznego w tym kraju. Grupa kontynuowała rozwój obecności poza granicami kraju. W szczególności utworzona została i podjęta działalność operacyjną Inter Cars Slovakia, która podobnie jak Inter Cars Ceska Republika korzysta z zaplecza logistycznego i magazynowego Inter Cars, zlokalizowanego na południu Polski. **Przychody ze sprzedaży Grupy Kapitałowej** w 4 kwartale 2005 roku były **wyższe o około 30%** niż przychody w analogicznym okresie 2004 roku.

Sieć dystrybucji Inter Cars na terenie Polski została zwiększona z 43 filii do 61 filii. Poza granicami kraju Grupa Kapitałowa dysponuje obecnie 14 filiami, tj, łącznie na koniec grudnia 2005 roku sieć sprzedaży Grupy Kapitałowej **liczyła 75 filii**.

3. Bilans

	(w tys. zł)	<u>31.12.2005</u>	<u>31.12.2004</u> <i>badane</i>
AKTYWA			
Aktywa trwałe			
Rzeczowe aktywa trwałe		69 944	64 741
Wartości niematerialne		2 744	1 959
Inwestycje dostępne do sprzedaży		43	43
Należności z tytułu dostaw i usług oraz pozostałe należności		744	566
Rozliczenia międzyokresowe		<u>126</u>	<u>126</u>
		73 601	67 435
Aktywa obrotowe			
Zapasy		233 587	195 022
Należności z tytułu dostaw i usług oraz pozostałe należności		73 274	52 530
Przedpłaty		938	596
Środki pieniężne i ich ekwiwalenty		11 997	8 341
		<u>319 796</u>	<u>256 489</u>
AKTYWA RAZEM		<u>393 397</u>	<u>323 924</u>

PASYWA

Kapitał własny

Kapitał własny przypadający na akcjonariuszy podmiotu dominującego

Kapitał zakładowy	23 642	23 642
Kapitał zapasowy ze sprzedaży akcji powyżej wartości nominalnej	21 415	21 415
Kapitał zapasowy	46 894	28 382
Różnice kursowe z przeliczenia	26	(605)
Niepodzielony wynik lat ubiegłych i roku bieżącego przypadający na akcjonariuszy podmiotu dominującego	(265)	17 985
	<u>91 712</u>	<u>90 819</u>
Kapitał mniejszości	2 417	1 644
	94 129	92 463

Zobowiązania długoterminowe

Zobowiązania z tytułu kredytów, pożyczek oraz leasingu finansowego	4 973	3 870
	<u>4 973</u>	<u>3 870</u>

Rezerwa z tytułu odroczonego podatku dochodowego	298	1 348
---	------------	--------------

Zobowiązania krótkoterminowe

Zobowiązania z tytułu dostaw i usług oraz pozostałe zobowiązania	97 145	93 045
Zobowiązania z tytułu kredytów, pożyczek oraz leasingu finansowego	194 148	130 454
Zobowiązania z tytułu świadczeń pracowniczych	411	538
Zobowiązania z tytułu podatku dochodowego	41	101
Rezerwy na zobowiązania	322	171
Krótkoterminowe rozliczenia międzyokresowe	1 930	1 934
	<u>293 997</u>	<u>226 243</u>
PASYWA RAZEM	393 397	323 924

4. Rachunek zysków i strat

	(w tys. zł)			
	1.01.2005 - 31.12.2005	1.10.2005 - 31.12.2005	1.01.2004 - 31.12.2004 badane	1.10.2004 - 31.12.2004
Przychody ze sprzedaży produktów, towarów i materiałów	748 950	209 302	613 389	161 160
Koszty sprzedanych produktów, towarów i materiałów	(567 336)	(160 910)	(458 951)	(121 784)
Zysk (strata) brutto ze sprzedaży	181 614	48 392	154 438	39 376
Pozostałe przychody operacyjne	5 379	1 078	6 865	9 894
Koszty sprzedaży i ogólnego zarządu	(99 242)	(27 087)	(82 918)	(23 483)
Koszty usługi dystrybucyjnej	(65 059)	(17 909)	(47 110)	(13 168)
Pozostałe koszty operacyjne	(6 729)	(3 340)	(4 835)	(8 536)
Zysk (strata) z działalności operacyjnej	15 963	1 134	26 440	4 083
Przychody finansowe	714	275	723	533
Różnice kursowe	-	1 624	5 030	2 712
Koszty finansowe	(11 286)	(2 874)	(7 355)	(3 300)
Zysk (strata) przed opodatkowaniem	5 391	159	24 838	4 028
Podatek dochodowy	(2 201)	(547)	(5 801)	(271)
Zysk (strata) netto	3 190	(388)	19 037	3 757
Przypadający:				
akcjonariuszom podmiotu dominującego	2 411	(589)	19 031	3 706
akcjonariuszom mniejszościowym	779	201	6	51
	3 190	(388)	19 037	3 757
Średnioważona liczba akcji	11 821 100	11 821 100	11 821 100	11 821 100
Zysk na jedną akcję (zł)				
- podstawowy I rozwodniony*	0,27	(0,03)	1,61	0,32

*brak instrumentów rozwadniających

5. Zestawienie zmian w kapitale własnym

(w tys. zł)	Kapitał zakładowy	Kapitał zapasowy ze sprzedaży akcji powyżej wartości nominalnej	Kapitał zapasowy	Różnice kursowe z przeliczenia	Niepodzielony wynik lat ubiegłych i bieżącego	Kapitał własny przypadający na akcjonariuszy podmiotu dominującego	Kapitał mniejszości	Kapitał własny
Na 1 stycznia 2004 roku	23 642	21 415	20 280	-	9 062	74 399	-	74 399
Zysk w okresie	-	-	-	-	19 037	19 029	-	19 029
Udział mniejszości w wyniku okresu	-	-	-	-	(6)	-	6	-
Różnice kursowe z przeliczenia	-	-	-	(605)	-	(605)	-	(605)
Podział zysku z poprzedniego okresu - dywidenda	-	-	-	-	(2 006)	(2 006)	-	(2 006)
Podział zysku z poprzedniego okresu - przeniesienie na kapitał zapasowy	-	-	8 102	-	(8 102)	-	-	-
Kapitał mniejszości	-	-	-	-	-	-	1 638	1 644
Kapitał własny na dzień 31 grudnia 2004 roku	23 642	21 415	28 382	(605)	17 985	90 819	1 644	92 463

(w tys. zł)	Kapitał zakładowy	Kapitał zapasowy ze sprzedaży akcji powyżej wartości nominalnej	Kapitał zapasowy	Różnice kursowe z przeliczenia	Niepodzielony wynik lat ubiegłych i roku bieżącego	Kapitał własny przypadający na akcjonariuszy podmiotu dominującego	Kapitał mniejszości	Kapitał własny
Kapitał własny na dzień 31 grudnia 2004 roku	23 642	21 415	28 382	(605)	17 985	90 819	1 644	92 463
Korekta błędu	-	-	-	-	-	-	(6)	(6)
Kapitał własny na dzień 1 stycznia 2005 roku (po przekształceniu)	23 642	21 415	28 382	(605)	17 985	90 819	1 638	92 457
Zysk w okresie	-	-	-	-	3 190	3 190	-	3 190
Udział mniejszości w wyniku okresu	-	-	-	-	(779)	(779)	779	0
Różnice kursowe z przeliczenia	-	-	-	631	-	631	-	631
Pomniejszenie wyniku lat ubiegłych	-	-	-	-	(137)	(137)	-	(137)
Zmiana polityki rachunkowości	-	-	-	-	(2)	(2)	-	(2)
Podział zysku z poprzedniego okresu - dywidenda	-	-	-	-	(2 010)	(2 010)	-	(2 010)
Podział zysku z poprzedniego okresu - przeniesienie na kapitał zapasowy	-	-	18 512	-	(18 512)	-	-	-
Na 31 grudnia 2005 roku	23 642	21 415	46 894	26	(265)	91 712	2 417	94 129

6. Rachunek przepływów pieniężnych

	(w tys. zł)	1.01.2005 - 31.12.2005	1.01.2004 - 31.12.2004 <i>badane</i>
Przepływy środków pieniężnych z działalności operacyjnej			
Zysk (strata) przed opodatkowaniem		5 391	24 838
Korekty o pozycje:			
Amortyzacja		12 866	10 864
(Zysk)/strata z tytułu różnic kursowych		(103)	295
(Zysk)/strata na sprzedaży rzeczowych aktywów trwałych		21	(69)
Odsetki i dywidendy, netto		10 083	6 257
Pozostałe pozycje netto		488	104
Zysk operacyjny przed zmianami w kapitale obrotowym		28 746	42 289
Zmiana stanu rezerw		171	683
Zmiana stanu zapasów		(38 565)	(60 673)
Zmiana stanu należności		(20 134)	10 467
Zmiana stanu zobowiązań krótkoterminowych		2 460	(5 804)
Zmiana stanu rozliczeń międzyokresowych		(520)	330
Środki pieniężne wygenerowane w toku działalności operacyjnej		(27 842)	(12 708)
Podatek dochodowy zapłacony		(3 283)	(5 801)
Środki pieniężne netto z działalności operacyjnej		(31 125)	(18 509)
Przepływy środków pieniężnych z działalności inwestycyjnej			
Wpływy ze sprzedaży aktywów trwałych i wartości niematerialnych		1 121	73
Nabycie rzeczowych aktywów trwałych i wartości niematerialnych		(17 276)	(19 025)
Splata pożyczek udzielonych		713	-
Pożyczki udzielone		(1 502)	-
Pozostałe pozycje, netto		-	2 083
Środki pieniężne netto z działalności inwestycyjnej		(16 944)	(16 869)

(w tys. zł)	1.01.2005 - 31.12.2005	1.01.2004 - 31.12.2004
Przepływy środków pieniężnych z działalności finansowej		
Wpływy z tytułu kredytów i pożyczek	65 181	47 675
Płatności zobowiązań z tytułu umów leasingu finansowego	(1 466)	-
Zapłacone odsetki	(10 083)	(6 783)
Wyplacona dywidenda	(2 010)	(2 006)
Pozostałe pozycje netto	-	(1 617)
Środki pieniężne netto z działalności finansowej	<u>51 622</u>	<u>37 269</u>
Zmiana stanu środków pieniężnych z tytułu różnic kursowych	<u>103</u>	<u>953</u>
Zmiana stanu środków pieniężnych i ekwiwalentów środków pieniężnych netto	<u>3 553</u>	<u>1 891</u>
Środki pieniężne i ekwiwalentów środków pieniężnych na początek okresu	8 341	5 497
Środki pieniężne i ekwiwalenty środków pieniężnych na koniec okresu	<u>11 997</u>	<u>8 341</u>

7. Zasady rachunkowości przyjęte przy sporządzeniu raportu

7.1. Zasady rachunkowości stosowane przez Grupę Inter Cars od dnia 1 stycznia 2005 roku

Podstawa sporządzania skonsolidowanego sprawozdania finansowego

Skonsolidowane sprawozdanie finansowe Grupy Kapitałowej Inter Cars („Sprawozdanie finansowe”) zostało sporządzone zgodnie ze standardami rachunkowości przyjętymi do stosowania w Unii Europejskiej i jest zgodne z Międzynarodowymi Standardami Sprawozdawczości Finansowej.

Ponieważ Grupa sporządza sprawozdania finansowe zgodnie z Międzynarodowymi Standardami Sprawozdawczości Finansowej zastosowano MSSF 1 „Zastosowanie MSSF po raz pierwszy”.

Wszystkie Międzynarodowe Standardy Sprawozdawczości Finansowej wydane przez RMSR zostały zatwierdzone do stosowania w Unii Europejskiej poprzez procedurę zatwierdzenia ustaloną przez Komisję Europejską, za wyjątkiem Międzynarodowego Standardu Rachunkowości MSR 39 „Instrumenty finansowe – ujmowanie i wycena”. W wyniku decyzji Komitetu Regulacyjnego Rachunkowości z października 2004, Komisja przyjęła Rozporządzenie 2086/2004 wymagające stosowania MSR 39, z wyłączeniem przepisów dotyczących pełnej możliwości zastosowania opcji wyceny w wartości godziwej i rachunkowości portfelowych zabezpieczeń depozytów stanowiących trwale źródło finansowania.

Ponieważ Grupa nie wybrała możliwości stosowania opcji wyceny w wartości godziwej i nie mają do niej zastosowania przepisy dotyczące portfelowego zabezpieczenia depozytów stanowiących trwale źródło finansowania, które nie są dozwolone przez zatwierdzoną przez UE wersję MSR 39, załączone sprawozdanie finansowe jest zgodne zarówno ze standardami rachunkowości zatwierdzonymi do stosowania w Unii Europejskiej jak i z Międzynarodowymi Standardami Sprawozdawczości Finansowej.

Skonsolidowane sprawozdanie finansowe zostało sporządzone zgodnie z zasadą kosztu historycznego, z wyjątkiem aktywów finansowych dostępnych do sprzedaży, które są wyceniane według wartości godziwej (z wyjątkiem inwestycji w instrumenty kapitałowe nie posiadające kwotowań cen rynkowych z aktywnego rynku i których wartość nie może być wiarygodnie zmierzona).

Skonsolidowane sprawozdanie finansowe Grupy Kapitałowej Inter Cars obejmuje sprawozdania: Inter Cars S.A., Inter Cars Ukraina, Inter Cars Ceska Republika, Inter Cars Slovenska Republika, Eltek Sp. z o.o., Feber Sp. z o.o. i Q-Service Sp. z o.o. Podmiotem dominującym jest Inter Cars S.A. („Spółka”).

Wszystkie wartości w sprawozdaniu finansowym zostały przedstawione w tysiącach, o ile nie wskazano inaczej.

Przedstawione zasady rachunkowości zostały zaadoptowane przez wszystkie jednostki należące do Grupy Kapitałowej.

Skonsolidowane sprawozdanie finansowe zostało zatwierdzone do publikacji przez Zarząd w dniu 28 lutego 2006 roku.

Przeliczanie pozycji wyrażonych w walucie obcej

(a) Waluta prezentacji i waluta funkcjonalna

Skonsolidowane sprawozdanie finansowe jest prezentowane w tysiącach złotych polskich („PLN”) w zaokrągleniu do pełnych kwot. Złoty polski jest walutą funkcjonalną Grupy Inter Cars.

(b) Różnice kursowe

Transakcje wyrażone w walutach obcych są ujmowane według kursu obowiązującego na dzień zawarcia transakcji. Różnice kursowe powstające na skutek rozliczenia tych transakcji oraz wyceny na dzień bilansowy, po kursie średnim NBP na ten dzień, pieniężnych aktywów i

zobowiązań, ujmowane są w rachunku zysków i strat, przy czym różnice kursowe powstające na skutek rozliczenia korygują koszty sprzedanych produktów, towarów i materiałów a pozostałe różnice kursowe wykazywane są w oddzielnej pozycji.

Zasady konsolidacji

(a) Jednostki zależne

Jednostkami zależnymi są podmioty kontrolowane przez Spółkę. Kontrola ma miejsce wtedy, gdy Grupa Kapitałowa posiada zdolność kierowania bezpośrednio lub pośrednio polityką finansową i operacyjną danej jednostki, w celu uzyskiwania korzyści płynących z jej działalności. Przy ocenie stopnia kontroli bierze się pod uwagę wpływ istniejących i potencjalnych praw głosu, które na dzień bilansowy mogą zostać zrealizowane lub mogą podlegać konwersji. Sprawozdania finansowe spółek zależnych uwzględniane są w skonsolidowanym sprawozdaniu finansowym począwszy od dnia uzyskania nad nimi kontroli aż do momentu jej wygaśnięcia.

Sprawozdania finansowe jednostek zależnych konsolidowane są metodą pełną.

(b) Korekty konsolidacyjne

Salda rozrachunków wewnętrznych pomiędzy jednostkami Grupy, transakcje zawierane w obrębie Grupy oraz wszelkie wynikające stąd niezrealizowane zyski lub straty, a także przychody oraz koszty Grupy są eliminowane w trakcie sporządzania skonsolidowanego sprawozdania finansowego. Niezrealizowane zyski wynikające z transakcji z jednostkami stowarzyszonymi oraz współzależnymi są wyłączone ze skonsolidowanego sprawozdania proporcjonalnie do wysokości udziału Grupy w tych jednostkach. Niezrealizowane straty są wyłączone ze skonsolidowanego sprawozdania finansowego na tej samej zasadzie co niezrealizowane zyski, do momentu wystąpienia przesłanek wskazujących na utratę wartości.

Rzeczowe aktywa trwałe

Rzeczowe aktywa trwałe wycenia się według cen nabycia lub kosztu wytworzenia, pomniejszonych o skumulowane odpisy amortyzacyjne oraz odpisy z tytułu utraty wartości. Grunty nie podlegają amortyzacji.

Rzeczowe aktywa trwałe obejmują środki trwałe własne, inwestycje w obcych środkach trwałych nie zaliczanych do aktywów jednostki, środki trwałe w budowie oraz obce środki trwałe przyjęte do użytkowania przez jednostkę (gdy warunki umowy przenoszą zasadniczo całe potencjalne korzyści oraz ryzyko wynikające z ich posiadania na jednostkę) i stanowią środki wykorzystywane przy dostawach towarów lub świadczeniu usług oraz do celów administracyjnych bądź do celów wynajmu na rzecz osób trzecich, a oczekiwany czas ich użytkowania przekracza jeden okres.

Cena nabycia lub koszt wytworzenia obejmuje koszty poniesione na zakup lub wytworzenie rzeczowych aktywów trwałych, w tym skapitalizowane odsetki. Nakłady poniesione w terminie późniejszym uwzględnia się w wartości bilansowej, jeżeli jest prawdopodobne, że z tytułu tej pozycji nastąpi wpływ korzyści ekonomicznych do Grupy. Koszty bieżącego utrzymania rzeczowych aktywów trwałych ujmowane są w rachunku zysków i strat w momencie poniesienia.

Na cenę nabycia lub koszt wytworzenia pozycji rzeczowych aktywów trwałych składa się cena zakupu, łącznie z cłami importowymi i bezzwrotnymi podatkami od zakupu pomniejszona o opusty handlowe i rabaty, wszystkie inne pozwalające się bezpośrednio przyporządkować koszty poniesione w celu dostosowania składnika aktywów do miejsca i stanu niezbędnego do rozpoczęcia jego użytkowania zgodnie z zamierzeniami kierownictwa oraz szacunkowe koszty demontażu i usunięcia składnika aktywów i koszty przeprowadzenia renowacji miejsca, w którym się znajdował, do których jednostka jest zobowiązana.

Rzeczowe aktywa trwałe, za wyjątkiem środków trwałych w budowie oraz gruntów podlegają amortyzacji. Podstawą naliczania amortyzacji jest cena nabycia lub koszty wytworzenia pomniejszone o wartość końcową, na podstawie przyjętego przez jednostkę i okresowo weryfikowanego okresu użytkowania składnika aktywów oraz jego wartości końcowej. Amortyzacja następuje od momentu gdy składnik aktywów dostępny jest do użytkowania i dokonywana jest do wcześniejszej z dat: gdy środek trwały zostaje zaklasyfikowany jako

przeznaczony do sprzedaży, zostaje usunięty z bilansu, wartość końcowa składników aktywów przewyższa jego wartość bilansową lub został już całkowicie zamortyzowany. Ustalone odpisy dokonywane są metodą liniową według następujących okresów:

Budynki oraz inwestycje w budynkach obcych	10 – 40 lat
Urządzenia techniczne i maszyny	3-16 lat
Środki transportu	5 -7 lat
Pozostałe środki trwałe	rok – 5 lat

W przypadku stwierdzenia wystąpienia przesłanek wskazujących na możliwość wystąpienia utraty wartości przeprowadzany jest test na utratę wartości. Dla potrzeb testu na utratę wartości aktywa grupuje się na najniższym poziomie, na jakim generują przepływy pieniężne niezależnie od innych aktywów (ośrodki wypracowujące środki pieniężne). Jeżeli przeprowadzony test wykaże, że wartość bilansowa składnika rzeczowych aktywów trwałych jest niższa od jego wartości odzyskiwalnej dokonuje się odpisu aktualizującego z tytułu utraty wartości do wartości równej wartości odzyskiwalnej.

Zyski i straty wynikające z usunięcia składnika rzeczowych aktywów trwałych z bilansu, ustalone są jako różnica między przychodami netto ze zbycia a wartością bilansową i ujmowane jako przychód lub koszt w rachunku zysków i strat.

Wartości niematerialne

Jako wartości niematerialne ujmowane są możliwe do zidentyfikowania niepieniężne składniki aktywów nie posiadające postaci fizycznej o wiarygodnie ustalonej cenie nabycia lub koszcie wytworzenia, z których jednostka prawdopodobnie osiągnie przyszłe korzyści ekonomiczne, przyporządkowywane danemu składnikowi. Składniki wartości niematerialnych o określonym okresie użytkowania podlegają amortyzacji, przez okres ich ekonomicznej użyteczności, od momentu, gdy składnik aktywów jest dostępny do użytkowania. Amortyzacji zaprzestaje się na wcześniejszą z dat: gdy składnik wartości niematerialnych zostaje zaklasyfikowany jako przeznaczony do sprzedaży (lub zawarty w grupie do zbycia, która jest zaklasyfikowana jako przeznaczona do sprzedaży) zgodnie z MSSF 5 „Aktywa trwałe przeznaczone do sprzedaży i działalność zaniechana” lub zostaje usunięty z ewidencji bilansowej. Podlegającą amortyzacji wartość składnika aktywów niematerialnych ustala się po odjęciu jego wartości końcowej.

programy komputerowe

Licencje na programy komputerowe są wyceniane w wysokości kosztów poniesionych na ich nabycie oraz doprowadzenie do stanu umożliwiającego ich użytkowania.

Koszty związane z rozwojem i utrzymaniem programów komputerowych są ujmowane w kosztach okresu, w którym są ponoszone. Koszty związane bezpośrednio z wytworzeniem unikalnych programów komputerowych na potrzeby jednostki, które z dużym prawdopodobieństwem przyniosą ekonomiczne korzyści przewyższające koszty w okresie dłuższym niż rok są ujmowane jako składnik wartości niematerialnych i są amortyzowane w okresie ich użytkowania, lecz nie dłużej niż przez okres 3 lat.

Utrata wartości składnika aktywów

Na każdy dzień bilansowy dokonywana jest ocena czy istnieją jakiegokolwiek przesłanki wskazujące na to, że mogła nastąpić utrata wartości któregoś ze składników aktywów podlegających amortyzacji. W razie stwierdzenia, że przesłanki takie zachodzą, dokonywane jest oszacowanie wartości odzyskiwanej składnika aktywów, tj. wartości odpowiadającej wartości godziwej pomniejszonej o koszty sprzedaży lub wartości użytkowej składnika aktywów, zależnie od tego, która z nich jest wyższa.

Inwestycje

Inwestycje klasyfikowane są w następujących kategoriach: (a) inwestycje utrzymywane do terminu wymagalności, (b) pożyczki i należności, (c) aktywa finansowe dostępne do sprzedaży.

Klasyfikacja składników aktywów do powyższych kategorii zależna jest od celu w jakim inwestycje zostały nabyte. Na dzień bilansowy dokonywana jest ponowna ocena i ewentualnie reklasyfikacja. W momencie początkowego ujęcia inwestycje wycenia się w wartości godziwej, powiększonej, w przypadku inwestycji nie zaklasyfikowanych jako wyceniane w wartości godziwej przez rachunek zysków i strat, o koszty transakcji, które mogą być bezpośrednio przypisane do nabycia lub emisji składnika inwestycji.

Usunięcie inwestycji z bilansu następuje w sytuacji wygaśnięcia praw do otrzymywania korzyści ekonomicznych i ponoszenia związanych z nimi ryzyk lub ich transferu na rzecz osób trzecich.

Wartość godziwą inwestycji, które są przedmiotem obrotu na aktywnym rynku ustala się w odniesieniu do ceny zamknięcia notowań z ostatniego dnia notowań przed dniem bilansowym.

Wartość godziwą inwestycji nie będących przedmiotem obrotu na aktywnym rynku ustala się przy wykorzystaniu technik wyceny, które obejmują porównanie z wartością rynkową innego instrumentu posiadającego zasadniczo takie same cechy, będącego przedmiotem obrotu na aktywnym rynku, w oparciu o prognozowane przepływy pieniężne lub modele wyceny opcji uwzględniających okoliczności specyficzne dla jednostki.

Na dzień bilansowy jednostka dokonuje oceny czy nie zaszły obiektywne przesłanki utraty wartości przez poszczególne aktywa lub grupy aktyw.

Zysk lub straty z inwestycji wycenianych w wartości godziwej przez rachunek zysków i strat są ujmowane w rachunku zysków i strat w okresie zmiany ich wartości godziwej.

(a) inwestycje utrzymywane do terminu wymagalności

Stanowią aktywa finansowe, inne niż pochodne, o określonych lub możliwych do określenia płatnościach i określonym terminie zapadalności, które jednostka zamierza i ma możliwość utrzymać w posiadaniu do upływu terminu wymagalności, z wyłączeniem aktywów finansowych zaliczonych do kategorii inwestycji wycenianych w wartości godziwej poprzez rachunek zysków i strat, inwestycji dostępnych do sprzedaży oraz pożyczek i należności.

Jako aktywa obrotowe ujmowane są te aktywa, które zostaną zbyte w okresie nie dłuższym niż 12 miesięcy od daty bilansowej.

Inwestycje utrzymywane do terminu wymagalności są wyceniane w wysokości zamortyzowanego kosztu, przy zastosowaniu efektywnej stopy procentowej.

(b) pożyczki i należności

Stanowią aktywa finansowe, inne niż pochodne, o określonych lub możliwych do określenia płatnościach, które nie są przedmiotem obrotu na aktywnym rynku, powstałe w wyniku wydania środków pieniężnych, dostarczenia towarów lub realizacji usług na rzecz dłużnika bez intencji zaklasyfikowania tych należności do aktywów finansowych wycenianych w wartości godziwej przez rachunek zysków i strat. Ujmowane są jako aktywa obrotowe, za wyjątkiem tych dla których termin zapadalności przekracza 12 miesięcy po dniu bilansowym.

Pożyczki i należności ujmowane są w bilansie w pozycji należności z tytułu dostaw towarów i usług oraz inne należności.

Należności z tytułu dostaw towarów i usług oraz pozostałe należności są wyceniane w wysokości amortyzowanego kosztu z zastosowaniem efektywnej stopy procentowej pomniejszonej o odpisy aktualizujące należności wątpliwe, tworzone w oparciu o analizę wiekową należności. Aktualizacja wyceny uwzględnia czas i stopień prawdopodobieństwa ich zapłaty.

(c) aktywa finansowe dostępne do sprzedaży

Stanowią aktywa finansowe, inne niż pochodne, uznane za dostępne do sprzedaży lub inne niż ujęte w kategoriach (a) lub (b). Ujmowane są jako aktywa obrotowe, o ile istnieje intencja ich zbycia w ciągu 12 miesięcy od dnia bilansowego. Aktywa finansowe dostępne do sprzedaży są wyceniane w wartości godziwej z wyjątkiem inwestycji w instrumenty kapitałowe nie posiadające kwotowań cen rynkowych z aktywnego rynku i których wartość godziwa nie może być wiarygodnie zmierzona.

Zyski lub straty z wyceny aktywów finansowych dostępnych do sprzedaży są ujmowane jako oddzielny składnik kapitałów do momentu ich zbycia lub do czasu, kiedy nastąpi trwała utrata jej wartości, w którym to momencie skumulowany zysk lub strata poprzednio wykazana w kapitale zostaje ujęta w rachunku zysków i strat. Straty z tytułu utraty wartości ujęte w rachunku zysków i strat a dotyczące instrumentów kapitałowych nie podlegają odwróceniu w korespondencji z rachunkiem zysków i strat. Odwrócenie straty z tytułu utraty wartości dłużnych instrumentów finansowych ujmuje się w rachunku zysków i strat, jeżeli w kolejnych okresach, po ujęciu odpisu, wartość godziwa tych instrumentów finansowych wzrosła w wyniku zdarzeń występujących po momencie ujęcia odpisu.

Leasing

(a) jednostka jako leasingobiorca

Środki trwałe, które użytkowane są przez jednostkę na podstawie umów leasingu finansowego, przenoszące na jednostkę zasadniczo całe ryzyko i korzyści wynikające z tytułu ich posiadania, wykazywane są w bilansie według niższej z wartości godziwej tych środków trwałych lub wartości bieżącej minimalnych przyszłych płatności leasingowych. Opłaty leasingowe dzielone są między koszty finansowe i zmniejszenie niespłaconego salda zobowiązania, aby uzyskać stałą okresową stopę procentową w stosunku do niespłaconego salda zobowiązań. Koszty finansowe są ujmowane bezpośrednio w rachunku zysków i strat. W sytuacji braku uzasadnionego prawdopodobieństwa przejęcia własności na koniec okresu leasingowania, środki trwałe używane na podstawie umów leasingu finansowego są amortyzowane przez krótszy z dwóch okresów: okres leasingu lub okres użytkowania. W innych przypadkach środki trwałe są amortyzowane przez okres użytkowania.

Umowy dzierżawy i leasingu, które zasadniczo całe ryzyko i korzyści wynikające z tytułu posiadania aktywów, pozostawiają przy leasingodawcy są wykazywane jako umowy leasingu operacyjnego. Koszty opłat leasingowych są odnoszone liniowo w ciężar rachunku zysków i strat w okresie obowiązywania umowy.

(b) jednostka jako leasingodawca

Przychody z tytułu leasingu operacyjnego są ujmowane w rachunku zysków i strat przy zastosowaniu metody liniowej w okresie wynikającym z umowy. Aktywa będące przedmiotem umowy są ujmowane w bilansie i amortyzowane na zasadach tożsamyh z stosowanymi dla podobnych kategorii aktywów.

Zapasy

Zapasy są wykazywane według wartości niższej z ceny nabycia (kosztów wytworzenia) lub wartości netto możliwej do uzyskania. Koszt zapasów obejmuje wszystkie koszty nabycia, koszty przetworzenia oraz inne koszty poniesione w celu doprowadzenia zapasów do ich obecnego miejsca i stanu.

Cenę nabycia lub koszt wytworzenia zapasów ustala się przyjmując, że składniki, których dotyczy rozchód są tymi, które jednostka nabyła najwcześniej (metoda FIFO).

Produkty gotowe i produkcja w toku są wyceniane w oparciu o koszty projektowania, koszty bezpośrednich materiałów i robocizny oraz odpowiedni narzut pośrednich kosztów wytworzenia przy założeniu normalnego wykorzystania mocy produkcyjnych, z wyłączeniem kosztów zaciągniętych pożyczek i kredytów.

Kwoty wynikające z rabatów i upustów oraz innych płatności uzależnionych od wielkości zakupów ujmowane są jako zmniejszenie ceny zakupu niezależnie od daty faktycznego ich przyznania pod warunkiem, że ich otrzymanie jest uprawdopodobnione.

Wartość netto możliwa do uzyskania jest ujmowana w wysokości szacunkowej ceny sprzedaży dokonywanej w toku zwykłej działalności gospodarczej pomniejszonej o szacunkowe koszty wykończenia i koszty niezbędne aby doprowadzić sprzedaż do skutku.

Wartość zapasów pomniejszając odpisy aktualizacyjne tworzone w przypadku, gdy możliwa do uzyskania wartość netto (stanowiąca cenę netto pomniejszoną o upusty, rabaty oraz koszty

związane z dokonaniem sprzedaży) jest niższa od ceny nabycia (kosztów wytworzenia), ustalone indywidualnie dla każdego asortymentu zapasów.

Środki pieniężne i ekwiwalenty

Środki pieniężne i ekwiwalenty obejmują środki pieniężne w kasie, na rachunkach bankowych oraz depozyty i krótkoterminowe papiery wartościowe z terminem zapadalności do trzech miesięcy.

Kapitał zakładowy

Kapitał zakładowy wykazywany jest w wysokości określonej w statucie i wpisanej w rejestrze sądowym. Kapitał zakładowy Grupy Kapitałowej stanowi kapitał zakładowy jednostki dominującej tj. Inter Cars.

Premia z tytułu emisji akcji po cenie przewyższającej ich wartość nominalną jest wykazywana jako oddzielna pozycja kapitałów własnych.

Koszty emisji akcji pomniejszają wartość kapitałów.

Kredyty bankowe i pożyczki

Początkowo kredyty bankowe i pożyczki są ujmowane według ceny nabycia odpowiadającej wartości godziwej otrzymanych środków pieniężnych, pomniejszonej o koszty transakcji, tj. koszty związane z ich uzyskaniem.

W kolejnych okresach kredyty i pożyczki są wyceniane według zamortyzowanego kosztu, przy zastosowaniu efektywnej stopy procentowej, przy ustalaniu której uwzględniane są koszty związane z uzyskaniem kredytu lub pożyczki oraz dyskonta lub premie uzyskane przy rozliczeniu zobowiązań.

Rezerwy

Rezerwy są tworzone wówczas, gdy na jednostce ciąży obecny obowiązek (prawny lub zwyczajowo oczekiwany) wynikający ze zdarzeń przeszłych, prawdopodobne jest, że wypełnienie obowiązku spowoduje konieczność wypływu środków zawierających w sobie korzyści ekonomiczne oraz można dokonać wiarygodnego szacunku kwoty tego zobowiązania.

Przychody

Przychody uznawane są w wartości godziwej korzyści ekonomicznych otrzymanych bądź należnych, których wysokość można określić w wiarygodny sposób.

(a) przychody ze sprzedaży towarów i produktów

Przychody są ujmowane:

- jeżeli znaczące ryzyko i korzyści wynikające z praw własności zostały przekazane nabywcy,
- jednostka przestaje być trwale zaangażowana w zarządzanie sprzedanymi towarami, produktami i usługami w stopniu w jakim zazwyczaj funkcję taką realizuje się wobec towarów, do których ma się prawo własności, ani też nie sprawuje nad nimi efektywnej kontroli,
- kwotę przychodów można wycenić w wiarygodny sposób,
- istnieje prawdopodobieństwo, że jednostka uzyska korzyści ekonomiczne z tytułu transakcji,
- koszty poniesione oraz te, które zostaną poniesione w związku z transakcją, można wycenić w wiarygodny sposób.

Przychody wykazuje się w wartości netto, tj. bez uwzględnienia podatku od towarów i usług oraz z uwzględnieniem wszelkich udzielonych rabatów.

Przychody ze sprzedaży krajowej są uznawane w momencie dostarczenia towaru. W przypadku sprzedaży eksportowej przychody są ujmowane w momencie wydania towaru kupującemu.

W przypadku sprzedaży poprzez sieć filiantów, z którymi podpisano umowy o współpracy, przychód ze sprzedaży uznawany jest w momencie sprzedaży towarów przez filianta.

(b) świadczenie usług

Przychody z tytułu świadczenia usług są ujmowane na podstawie stopnia zaawansowania realizacji transakcji na dzień bilansowy. Wynik transakcji oceniany jest jako wiarygodny jeżeli spełnione są wszystkie następujące warunki:

- kwotę przychodów można wycenić w sposób wiarygodny,
- istnieje prawdopodobieństwo, że jednostka uzyska korzyści ekonomiczne z tytułu przeprowadzonej transakcji,
- stopień realizacji transakcji na dzień bilansowy może być określony w wiarygodny sposób,
- koszty poniesione w związku z transakcją oraz koszty zakończenia transakcji mogą być wycenione w wiarygodny sposób.

(c) przychody odsetkowe

Przychody z tytułu odsetek są uznawane w momencie ich naliczenia, przy uwzględnieniu efektywnej stopy procentowej, jeżeli ich otrzymanie jest uprawdopodobnione a ich wysokość może być określona w wiarygodny sposób.

(d) dywidendy

Przychody z tytułu dywidend są uznawane w momencie ustalenia praw do ich uzyskania, jeżeli ich otrzymanie jest uprawdopodobnione.

Koszty operacyjne

Koszty operacyjne są ujmowane w okresie, którego dotyczą, w takiej wysokości, w jakiej prawdopodobne jest, że nastąpi zmniejszenie korzyści ekonomicznych jednostki, które można wiarygodnie wycenić.

Koszty wynikające z obciążeń jednostek Grupy przez filiantów, z tytułu wynagrodzenia za dokonaną w imieniu jednostki sprzedaż towarów, są ujmowane w okresie, którego dotyczą.

Koszty z tytułu wynajmu powierzchni biurowej oraz magazynowej ujmowane są w rachunku zysków i strat w okresie, którego dotyczą. Kwoty refakturowane na filiantów nie są uznawane jako przychód, ale pomniejszają odpowiednie pozycje kosztów jednostek Grupy.

Koszty finansowe

Koszty finansowe są odnoszone w ciężar rachunku zysków i strat w momencie ich poniesienia.

Podatek dochodowy

Kalkulacja podatku dochodowego bieżącego jest oparta na zysku danego okresu ustalonym zgodnie z obowiązującymi przepisami podatkowymi. Łącznie obciążenie podatkowe uwzględnia podatek bieżący i podatek odroczony ustalany metodą bilansową, który występuje w związku z przejściowymi różnicami między wykazywaną w księgach rachunkowych wartością aktywów i pasywów, a ich wartością podatkową.

Podatek odroczony ustala się przy uwzględnieniu stawek podatku dochodowego obowiązujących w roku powstania zobowiązania na podstawie uchwalonych przepisów podatkowych obowiązujących w roku rozliczenia rezerw i aktywów.

Aktywa z tytułu odroczonego podatku dochodowego ustala się w wysokości kwoty przewidzianej w przyszłości do odliczenia od podatku dochodowego, w związku z ujemnymi różnicami przejściowymi, które spowodują w przyszłości zmniejszenie podstawy obliczenia podatku dochodowego oraz straty podatkowej możliwej do odliczenia, ustalonej przy uwzględnieniu zasady ostrożności.

Rezerwę z tytułu odroczonego podatku dochodowego tworzy się w wysokości kwoty podatku dochodowego, wymagającej w przyszłości zapłaty, w związku z występowaniem dodatnich różnic

przejściowych, to jest różnic, które spowodują zwiększenie podstawy obliczenia podatku dochodowego w przyszłości.

Składnik aktywów oraz rezerwa z tytułu odroczonego podatku dochodowego są kompensowane w bilansie, jeżeli Grupa posiada możliwy do wyegzekwowania tytuł do przeprowadzenia kompensat należności i zobowiązań z tytułu bieżącego podatku dochodowego oraz, gdy aktywa i rezerwy z tytułu podatku odroczonego dotyczą podatku dochodowego nałożonego przez tę samą władzę podatkową na tego samego podatnika.

7.2. Jednostki objęte konsolidacją i zmiany w składzie Grupy Kapitałowej

Konsolidacja za okres od 1 stycznia do 31 grudnia 2004 roku

Konsolidacją zostały objęte sprawozdania finansowe („Grupa Kapitałowa”):

- podmiot dominujący: Inter Cars S.A. z siedzibą w Warszawie,
- podmioty zależne: Inter Cars Ukraina, podmiot prawa ukraińskiego, z siedzibą w Chmielnicki na Ukrainie (70% udziału Inter Cars S.A. w kapitale spółki), Eltek Sp. z o.o. z siedzibą w Słupsku (100%), Q-Service Sp. z o.o. z siedzibą w Warszawie (100%), Inter Cars Česká Republika z siedzibą w Pradze (100%) i Feber Sp. z o.o. z siedzibą w Warszawie (100%).

Konsolidacja za okres od 1 stycznia do 31 grudnia 2005 roku

Konsolidacją zostały objęte sprawozdania finansowe („Grupa Kapitałowa”):

- podmiot dominujący: Inter Cars S.A. z siedzibą w Warszawie,
- podmioty zależne: Inter Cars Ukraina, podmiot prawa ukraińskiego, z siedzibą w Chmielnicki na Ukrainie (70% udziału Inter Cars S.A. w kapitale spółki), Eltek Sp. z o.o. z siedzibą w Słupsku (100%), Q-Service Sp. z o.o. z siedzibą w Warszawie (100%), Inter Cars Česká Republika z siedzibą w Pradze (100%), Feber Sp. z o.o. z siedzibą w Warszawie (100%) i Inter Cars Slovenska Republika z siedzibą w Bratysławie (100%).

7.3. Efekt zastosowania nowych zasad rachunkowości

Przekształcenie **skonsolidowanego bilansu sporządzonego na dzień 31 grudnia 2004** roku prezentuje poniższa tabela.

	(w tys. zł)	31.12.2004 przed przekształt	przekształt MSSF	31.12.2004 po przekształt
AKTYWA				
Aktywa trwałe				
Rzeczowe aktywa trwałe		64 867	(126)	64 741
Wartości niematerialne		1 959	-	1 959
Inwestycje dostępne do sprzedaży		41	2	43
Należności z tytułu dostaw i usług oraz pozostałe należności		566	-	566
Rozliczenia międzyokresowe		-	126	126
		67 433	2	67 435
Aktywa obrotowe				
Zapasy		195 022	-	195 022
Należności z tytułu dostaw i usług oraz pozostałe należności		52 530	-	52 530
Przedpłaty		596	-	596
Środki pieniężne i ich ekwiwalenty		8 341	-	8 341
		256 489	-	256 489
AKTYWA RAZEM		323 922	2	323 924

PASYWA

Kapitał własny

Kapitał własny przypadający na akcjonariuszy podmiotu dominującego

Kapitał zakładowy	23 642	-	23 642
Kapitał zapasowy ze sprzedaży akcji powyżej wartości nominalnej	21 415	-	21 415
Kapitał zapasowy	28 382	-	28 382
Różnice kursowe z przeliczenia	(605)	-	(605)
Niepodzielony wynik lat ubiegłych i roku bieżącego przypadający na akcjonariuszy podmiotu dominującego	17 983	2	17 985
	90 817	2	90 819
Kapitał mniejszości	1 644		1 644

Zobowiązania długoterminowe

Zobowiązania z tytułu kredytów, pożyczek oraz leasingu finansowego

	3 870	-	3 870
	3 870	-	3 870

Rezerwa z tytułu odroczonego podatku dochodowego

	1 348	-	1 348
--	--------------	---	--------------

Zobowiązania krótkoterminowe

Zobowiązania z tytułu dostaw i usług oraz pozostałe zobowiązania

Zobowiązania z tytułu dostaw i usług oraz pozostałe zobowiązania	93 045	-	93 045
Zobowiązania z tytułu kredytów, pożyczek oraz leasingu finansowego	130 454	-	130 454
Zobowiązania z tytułu świadczeń pracowniczych	538	-	538
Zobowiązania z tytułu podatku dochodowego	101	-	101
Rezerwy na zobowiązania	171	-	171
Krótkoterminowe rozliczenia międzyokresowe	1 934	-	1 934
	226 243	-	226 243
PASYWA RAZEM	323 922	2	323 924

Przekształcenie **skonsolidowanego rachunku zysków i strat za okres od 1 stycznia do 31 grudnia 2004 roku** prezentuje poniższa tabela.

	przed przekształt		przekształt	po przekształt	
	(w tys. zł)	1.01.2004 - 31.12.2004 zbadane		1.01.2004 - 31.12.2004 zbadane	
Przychody ze sprzedaży produktów, towarów i materiałów		613 389	-	613 389	
Koszty sprzedanych produktów, towarów i materiałów		(462 226)	3 275	(458 951)	
Zysk (strata) brutto ze sprzedaży		151 163	3 275	154 438	
Pozostałe przychody operacyjne		6 865	-	6 865	
Koszty sprzedaży i ogólnego zarządu		(130 028)	47 110	(82 918)	
Koszty usługi dystrybucyjnej		-	(47 110)	(47 110)	
Pozostałe koszty operacyjne		(4 835)	-	(4 835)	
Zysk (strata) z działalności operacyjnej		23 165	3 275	26 440	
Przychody finansowe		9 026	(8 303)	723	
Różnice kursowe		-	5 030	5 030	
Koszty finansowe		(7 355)	-	(7 355)	
Zysk (strata) przed opodatkowaniem		24 836	2	24 838	
Podatek dochodowy		(5 801)	-	(5 801)	
Zysk (strata) netto		19 035	2	19 037	

Przekształcenie **rachunku zysków i strat za okres od 1 stycznia do 31 grudnia 2004 roku** prezentuje poniższa tabela.

	przed przekształt		po przekształt	
	(w tys. zł)	1.01.2004 - 31.12.2004	przekształt	1.01.2004 - 31.12.2004
Przychody ze sprzedaży produktów, towarów i materiałów		606 062	-	606 062
Koszty sprzedanych produktów, towarów i materiałów		(459 946)	3 275	(456 671)
Zysk (strata) brutto ze sprzedaży		146 116	3 275	149 391
Pozostałe przychody operacyjne		6 846	-	6 846
Koszty sprzedaży i ogólnego zarządu		(124 808)	46 604	(78 204)
Koszty usługi dystrybucyjnej		-	(46 604)	(46 604)
Pozostałe koszty operacyjne		(4 714)	-	(4 714)
Zysk (strata) z działalności operacyjnej		23 440	3 275	26 715
Przychody finansowe		9 677	(8 984)	693
Różnice kursowe		-	6 072	6 072
Koszty finansowe		(7 013)	-	(7 013)
Zysk (strata) przed opodatkowaniem		26 104	363	26 467
Podatek dochodowy		(5 582)	-	(5 582)
Zysk (strata) netto		20 522	363	20 885

Wycena wartości udziałów w spółkach

Zgodnie z ustawą o rachunkowości („PSR”) udziały w innych jednostkach wyrażone w walutach obcych przeliczane są na PLN na dzień bilansowy. Powstająca nadwyżka dodatnich różnic kursowych nad ujemnymi różnicami kursowymi lub ujemnych różnic kursowych nad dodatnimi ujmowana jest odpowiednio w przychodach lub kosztach finansowych okresu. Według zasad rachunkowości ustalonych zgodnie z MSSF udziały w jednostkach podporządkowanych wyrażone w walutach obcych przeliczane są na PLN według kursu na dzień nabycia udziałów i w tej wysokości są wykazywane w bilansie nie podlegając przeliczeniu na dzień bilansowy.

W związku z powyższym dokonano odwrócenia skutków wyceny bilansowej udziałów odnosząc je na zysk netto, w części dotyczącej danego okresu.

Różnice kursowe

Zgodnie z PSR różnice kursowe powstające na skutek przeliczenia na PLN operacji gospodarczych ujmowane są w przychodach lub kosztach finansowych w postaci odrębnej pozycji. Według zasad rachunkowości ustalonych zgodnie z MSSF zrealizowane różnice kursowe, które w ten sposób powstają, korygują koszt sprzedanych towarów i materiałów.

W związku z powyższym dokonano reklasyfikacji wartości zrealizowanych różnic kursowych poprzez korektę pozostałych przychodów/kosztów finansowych oraz korektę wartości sprzedanych towarów. Dokonana reklasyfikacja nie spowodowała zmiany zysku netto ani żadnej innej pozycji kapitałów własnych. Niezrealizowane różnice kursowe Spółka wykazała w oddzielnej pozycji rachunków zysków i strat.

Pożyczki

Udzielone pożyczki wykazywane były zgodnie z PSR w pozycji ‘krótkoterminowe aktywa finansowe’. Według zasad rachunkowości ustalonych zgodnie z MSSF wykazywane są jako składnik ‘należności z tytułu dostaw i usług oraz pozostałych należności’.

Wieczysta dzierżawa

Zgodnie z MSSF wieczysta dzierżawa gruntów nie spełnia definicji składnika rzeczowych aktywów trwałych. W związku z powyższym ujęte w bilansie grunty, które na podstawie umowy o wieczystej dzierżawy, użytkuje Feber Sp. z o.o. zostały rozpoznane jako składnik rozliczeń międzyokresowych kosztów.

7.4. Zmiany w podatku odroczonym i odpisach aktualizujących wartość składników aktywów

Na koniec grudnia 2005 roku zmianie uległa wartość aktywów z tytułu podatku odroczonego. Utworzona została rezerwa z tego tytułu w wysokości 298 tys. zł.

W IV kwartale 2005 roku nie dokonano żadnych odpisów aktualizujących wartość składników aktywów. Zmniejszono ich wartość o 102 tys. zł w porównaniu do zakończenia 30 września.

7.5. Stosowane kursy walut do przeliczenia danych za 4 kwartał 2005 roku

Wszelkie prezentowane w raporcie dane finansowe w EUR zostały przeliczone przy zastosowaniu następujących kursów:

	4 kw 2005	4 kw 2004
kurs na 31.12.2005 roku	3,8598	4,0790
średni kurs w okresie od 1.10 do 31.12 2005 roku	3,9181	4,2085

Do przeliczenia danych wykazanych w wybranych danych finansowych w tys. EURO zastosowano niżej podane zasady:

- dla danych wynikających z rachunku zysków i strat – *średni kurs* stanowiący średnią arytmetyczną kursów obowiązujących na ostatni dzień każdego miesiąca w danym okresie ogłoszonych przez Prezesa NBP
- dla danych wynikających z bilansu – *kurs na 31.12.2005 roku* stanowiący średni kurs EURO obowiązujący na dzień 31.12.2005 roku ogłoszony przez Prezesa NBP.

CZĘŚĆ II

SPRAWOZDANIE Z DZIAŁALNOŚCI GRUPY KAPITAŁOWEJ INTER CARS

8.	Opis istotnych dokonań lub niepowodzeń w 4 kwartale 2005 roku, wraz z wykazem najważniejszych zdarzeń ich dotyczących.....	29
9.	Opis czynników i zdarzeń, w szczególności o nietypowym charakterze, mających znaczący wpływ na osiągnięty wynik finansowy w 4 kwartale 2005 roku	31
	9.1 Podstawowe czynniki i zdarzenia mające wpływ na wyniki.....	33
	9.2 Podstawowe czynniki i zdarzenia o nietypowym charakterze mające wpływ na wyniki	35
10.	Sezonowość lub cykliczność działalności w prezentowanym okresie	35
11.	Emisja, wykup i spłata dłużnych i kapitałowych papierów wartościowych.....	36
12.	Dywidenda	36
13.	Zdarzenia, które wystąpiły po dniu bilansowym na który sporządzono raport, a mogące w znaczący sposób wpłynąć na przyszłe wyniki finansowe emitenta	36
14.	Zobowiązania warunkowe i poręczenia	36
15.	Stanowisko Zarządu odnośnie możliwości zrealizowania wcześniej publikowanych prognoz wyników na 2005 rok.....	36
16.	Wykaz akcjonariuszy posiadających, co najmniej 5% ogólnej liczby głosów na Walnym Zgromadzeniu na dzień 1 marca 2006 roku	36
17.	Zestawienie zmian w stanie posiadania akcji Inter Cars S.A. lub uprawnień do nich (opcji) przez osoby zarządzające i nadzorujące emitenta, w okresie od przekazania poprzedniego raportu kwartalnego.	37
18.	Wskazanie postępowań toczących się przed sądem, organem właściwym dla postępowania arbitrażowego lub organem administracji publicznej.....	37
19.	Transakcje z jednostkami powiązаныmi	37
20.	Informacje o udzieleniu przez emitenta lub przez jednostkę od niego zależną poręczeń kredytu, pożyczki lub udzieleniu gwarancji	38
21.	Inne informacje, które zdaniem emitenta są istotne dla oceny jego sytuacji kadrowej, majątkowej, finansowej, wyniku finansowego i ich zmian, oraz informacje, które są istotne dla oceny możliwości realizacji zobowiązań przez emitenta.....	38
22.	Czynniki, które w ocenie emitenta będą miały wpływ na osiągnięte przez niego wyniki w perspektywie co najmniej kolejnego kwartału	38

8. Opis istotnych dokonań lub niepowodzeń w 4 kwartale 2005 roku, wraz z wykazem najważniejszych zdarzeń ich dotyczących

Struktura Grupy Kapitałowej Inter Cars S.A. wynika ze strategii ekspansji geograficznej dystrybucji części zamiennych (Inter Cars Ukraina, Inter Cars Ceska Republika, Inter Cars Slovenska Republika) oraz rozwoju projektów wspomagających podstawową działalność (Eltek Sp. z o.o., Feber Sp. z o.o.).

Podmiot dominujący – Inter Cars S.A.

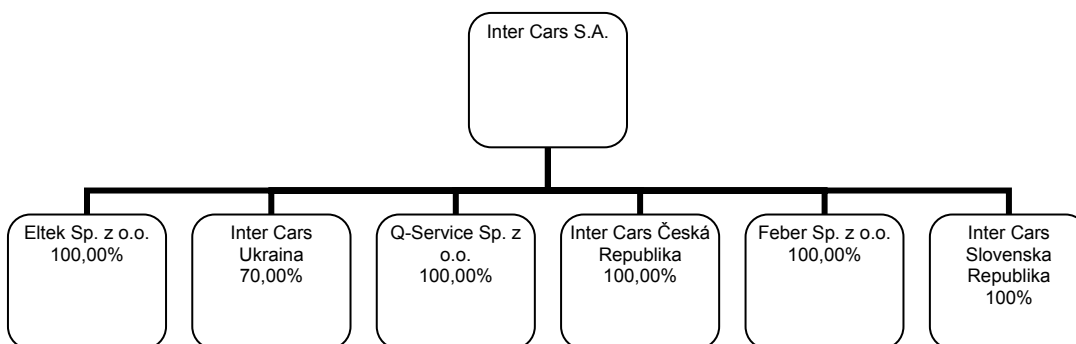
Inter Cars jest importerem i dystrybutorem części zamiennych do samochodów osobowych oraz pojazdów użytkowych. Spółka jest największym w Polsce podmiotem w swojej branży. **W segmencie aut produkcji ‘zachodniej’ udział Spółki w 2004 roku szacowany jest na około 15%.**

Asortyment sprzedawanych części ma charakter uniwersalny, tj. odpowiadający strukturze użytkowanego parku samochodowego w Polsce przy czym **Spółka stale rozbudowuje ofertę towarową**. Proces ten obejmuje zarówno wprowadzanie do oferty nowych kategorii towarowych, nowych linii w ramach istniejących kategorii jak również poszerzenie bazy dostawców.

Spółka **rozbudowała sieć dystrybucji**. Według stanu na koniec grudnia 2005 roku składa się na nią 61 filii. Według stanu na dzień publikacji raportu – 65 filii.

Spółki zależne

Strukturę Grupy Kapitałowej prezentuje poniższy schemat:



Przychody ze sprzedaży spółek zależnych prezentuje poniższa tabela.

4 kwartał		Inter Cars Ukraina	Inter Cars Ceska Republika	Inter Cars Slovenska Republika	Eltek	Feber	Q-Service	Razem
Przychody ze sprzedaży	2004	7 078	38	-	1 089	30	109	8 343
	2005	10 339	6 995	1 501	947	5 866	1 006	26 654

Najważniejsze wydarzenia i osiągnięcia w 4 kwartale 2005 roku:

Inter Cars Ukraina www.intercars.com.ua

Zakończony został zasadniczy etap adaptacji nowej powierzchni magazynowej na potrzeby magazynu centralnego. Rozpoczęty został proces przenoszenia zapasów z dotychczasowego magazynu do nowej lokalizacji. Na koniec grudnia 2005 roku sieć sprzedaży na terenie Ukrainy liczyła 6 filii.

Inter Cars Ceska Republika www.intercars.cz

Na koniec 2005 roku sieć sprzedaży liczyła 6 filii. W 4 kwartale została utworzona jedna filia i prowadzone były prace zmierzające do otwarcie kolejnych filii w tym kraju.

Inter Cars Slovenska Republika www.intercars.sk

Na koniec 2005 roku sieć sprzedaży liczyła 2 filie. Prowadzone były prace zmierzające do otwarcie kolejnych filii w tym kraju.

Dane finansowe według segmentów działalności

Segment działalności jest wyodrębnioną częścią jednostki, która zajmuje się dostarczaniem określonych produktów lub usług (segment branżowy) lub dostarczaniem produktów lub usług w określonym środowisku ekonomicznym (segment geograficzny), który podlega ryzykom i czerpie korzyści odmienne niż inne segmenty.

Podstawowym przedmiotem działalności Grupy Kapitałowej Inter Cars jest sprzedaż części i akcesoriów do pojazdów mechanicznych na czterech zasadniczych rynkach: polskim, ukraińskim, czeskim i słowackim.

Podstawowym wzorem sprawozdawczości Grupy Inter Cars stosowanym do segmentów działalności jest segment geograficzny oparty o kryterium lokalizacji sprzedaży. Uzupełniającym wzorem jest segment geograficzny oparty o kryterium lokalizacji klientów.

Sprzedaż na poszczególnych rynkach jest prowadzona przez poszczególne podmioty Grupy Kapitałowej Inter Cars: rynek polski – Inter Cars, rynek ukraiński – Inter Cars Ukraina, rynek czeski – Inter Cars Ceska Republika, rynek słowacki – Inter Cars Slovenska Republika.

Grupa Kapitałowa Inter Cars stosuje jednolite zasady księgowe dla wszystkich segmentów. Transakcje pomiędzy segmentami dokonywane są na warunkach rynkowych. Powyższe transakcje zostały w niniejszym skonsolidowanym sprawozdaniu finansowym wyeliminowane.

Podstawowy podział wg segmentów działalności

(tys. zł)	Polska	Ukraina	Czechy	Słowacja	korekty konsolidacyjne	Razem
Przychody	204 641	10 339	6 995	1 501	-14 174	209 302
Koszty sprzedanych towarów	159 119	8 122	5 643	1 136	-13 045	160 974
Wynik finansowy	-479	669	-20	98	-655	-388
Suma bilansowa	394 497	19 171	18 597	3 917	-42 173	394 010
Inwestycje	2 760	345	414	149	0	3 668

Uzupełniający podział wg segmentów działalności

(tys. zł)	Polska	zagranica	korekty konsolidacyjne	Razem
Przychody	165 562	57 914	-14 174	209 302

9. Opis czynników i zdarzeń, w szczególności o nietypowym charakterze, mających znaczący wpływ na osiągnięty wynik finansowy w 4 kwartale 2005 roku

Podmiot dominujący

('000)	4Q2005		4Q2004		zmiana	
	pln	pln	euro	euro	pln	euro
Rachunek zysków i strat						
Przychody	196 822	160 213	50 234	38 069	22,9%	32,0%
Zysk (strata) brutto ze sprzedaży	44 289	38 180	11 304	9 072	16,0%	24,6%
Zysk (strata) na działalności operacyjnej	2 120	4 965	541	1 180	-57,3%	-54,1%
Różnice kursowe	99	1 306	25	310		
Koszty odsetkowe, netto	(2 195)	(2 141)	(560)	(509)		
Zysk (strata) netto	(452)	4 828	(115)	1 147		
narastająco						
Przychody	717 075	606 062	183 014	144 008	18,3%	27,1%
Zysk (strata) brutto ze sprzedaży	169 105	149 391	43 160	35 497	13,2%	21,6%
Zysk (strata) na działalności operacyjnej	17 336	26 715	4 425	6 348	-35,1%	-30,3%
Różnice kursowe	(2 522)	5 709	(644)	1 357		
Koszty odsetkowe, netto	(9 278)	(6 072)	(2 368)	(1 443)		
Zysk (strata) netto	3 461	20 885	883	4 963		
Bilans						
Środki pieniężne i ich ekwiwalenty	8 288	6 725	2 147	1 649	23,2%	30,2%
Suma bilansowa	372 550	319 608	96 521	78 354	16,6%	23,2%
Kredyty, pożyczki, leasing finansowy	192 957	130 414	49 991	31 972	48,0%	56,4%
Zysk na 1 akcję	(0,04)	0,41	(0,01)	0,10		
Kapitał własny	95 645	94 193	24 780	23 092	1,5%	7,3%
Inne dane finansowe						
			4Q2005	4Q2004	narastająco	
					4Q2005	2004
Marża na sprzedaży ⁽¹⁾			22,5%	23,8%	23,6%	24,6%
EBITDA ⁽²⁾			2,6%	4,9%	4,1%	6,2%

(1) Marża na sprzedaży została zdefiniowana jako iloraz zysku brutto na sprzedaży i przychodów.

(2) EBITDA została zdefiniowana jako zysk (strata) netto przed amortyzacją, przychodami (kosztami) finansowymi netto, różnicami kursowymi oraz podatkiem dochodowym.

Grupa Kapitałowa Inter Cars

('000)	4Q2005		4Q2004		zmiana	
	pln	pln	euro	euro	pln	euro
			narastająco			
Rachunek zysków i strat						
Przychody	209 302	161 160	53 419	38 294	29,9%	39,5%
Zysk (strata) brutto ze sprzedaży	48 392	39 376	12 351	9 356	22,9%	32,0%
Zysk (strata) na działalności operacyjnej	1 134	4 028	289	957	-71,8%	-69,8%
Różnice kursowe	1 624	2 712	414	644		
Koszty odsetkowe, netto	(2 458)	(2 215)	(627)	(526)		
Zysk (strata) netto	(388)	3 757	(99)	893		
Bilans						
Środki pieniężne i ich ekwiwalenty	11 997	8 341	3 108	2 045	43,8%	52,0%
Suma bilansowa	393 444	323 924	101 934	79 413	21,5%	28,4%
Kredyty, pożyczki, leasing finansowy	199 121	134 324	51 588	32 931	48,2%	56,7%
Zysk na 1 akcję	(0,03)	0,32	(0,01)	0,08		
Kapitał własny (bez udziałów mniejszości)	91 712	90 819	23 761	22 265	1,0%	6,7%
Inne dane finansowe						
Marża na sprzedaży ⁽¹⁾			23,1%	24,4%	24,2%	25,2%
EBITDA ⁽²⁾			2,1%	4,5%	3,8%	6,1%

(1) Marża na sprzedaży została zdefiniowana jako iloraz zysku brutto na sprzedaży i przychodów.

(2) EBITDA została zdefiniowana jako zysk (strata) netto przed amortyzacją, przychodami (kosztami) finansowymi netto, różnicami kursowymi oraz podatkiem dochodowym.

9.1 Podstawowe czynniki i zdarzenia mające wpływ na wyniki

Podmiot dominujący

Przychody ze sprzedaży w 4 kwartale 2005 roku były o **prawie 23% wyższe** niż przychody w analogicznym okresie 2004 roku. W ujęciu w EUR były wyższe o 32%. Narastająco za cztery kwartały 2005 roku przychody wzrosły o przeszło 18% w porównaniu do czterech kwartałów 2004 roku. Udział eksportu w przychodach ze sprzedaży towarów w 4 kwartale 2005 roku kształtował się na poziomie około 22%. W 4 kwartale 2004 roku udział ten kształtował się na poziomie prawie 23%. Sprzedaż krajowa w 4 kwartale 2005 roku była o 24% wyższa niż w 4 kwartale 2004 roku. Sprzedaż eksportowa wzrosła o 18%.

Szczególnie znaczące dla wyników sprzedaży w 4 kwartale 2005 roku były następujące czynniki: (a) aktywizacja sieci sprzedaży poprzez utworzenie stanowisk regionalnych przedstawicieli, (b) zmiana polityki cenowej premiującej najlepszych klientów, (c) znaczące pogorszenie warunków pogodowych w grudniu i co za tym idzie wzrost sprzedaży towarów typowo zimowych, (d) wzrost popytu na wybrane kategorie towarowe (gł. filtry, oleje, paski itp.) ze strony właścicieli używanych samochodów sprowadzonych do kraju w znaczących ilościach w okresie od przystąpienia Polski do Unii Europejskiej oraz (e) prowadzona przez Spółkę sezonowa oferta wybranych pozycji towarowych („Akcja Zima”).

Dynamika zmian przychodów ze sprzedaży w poszczególnych kwartałach 2005 roku w porównaniu do odpowiednich kwartałów 2004 roku przedstawiona została w poniższej tabeli.

	1Q05/1Q04	2Q05/2Q04	3Q05/3Q04	4Q05/4Q04
Przychody ze sprzedaży – zmiana (kwartały)	10%	20%	19%	23%

Największy wpływ na sprzedaż w kraju w 2005 roku miały następujące czynniki: łagodna zima na początku roku i jej atak pod koniec oraz import do kraju znaczącej ilości używanych samochodów z zachodniej Europy po wejściu Polski do Unii Europejskiej. Sprzedaż linii towarowych specyficznych dla okresu zimowego rosła w 1 kwartale w niższym tempie w porównaniu do 2004 roku, przy jednocześnie zapewnionej wysokiej dostępności tych części, a więc zapasach na poziomie odpowiednim do oczekiwanej wyższej sprzedaży. Z drugiej strony import samochodów używanych wpłynął dwójako na wyniki sprzedaży. Po pierwsze samochody trafiły do końcowych użytkowników w relatywnie dobrym stanie technicznym, a więc przez pierwsze okresy ich użytkowania nie wymagają istotnych napraw. Użytkownicy tych samochodów dokonywali głównie zakupów na potrzeby bieżącej eksploatacji (filtry, oleje, klocki hamulcowe, paski klinowe, paski rozrządu itp.), co spowodowało znaczący przyrost sprzedaży odpowiednich linii towarowych (większy pod koniec roku). Po drugie, część samochodów z importu została rozmontowana stanowiąc źródło podaży tanich części używanych, konkurujących z ofertą Spółki (głównie elementy karoseryjne). Poza tym, Spółka prowadziła aktywną politykę wspierania sprzedaży (przedstawiciele regionalni, nowa polityka cenowa, nowe akcje promocyjne, itp.).

Na osiągnięty wzrost sprzedaży (niższy od oczekiwanego) miało negatywny wpływ głównie zmniejszenie wartości *sprzedaży eksportowej*. Było to skutkiem głównie zmniejszenia zakupów dokonywanych przez prywatnych importerów z Ukrainy. W porównywalnych okresach 2005 i 2004 roku sprzedaż eksportowa w pierwszym kwartale była niższa o około 17%, natomiast w drugim kwartale niższa o 1%. Niższe wyniki sprzedaży eksportowej spowodowane były głównie przez sytuację polityczną na Ukrainie, a w szczególności wybory prezydenckie w tym kraju. W drugim kwartale br., unormowanie sytuacji politycznej, pozwoliło na zwiększenie sprzedaży nabywcom z tego kraju. W celu zmniejszenia w przyszłości ryzyka gwałtownych zmian wartości popytu ze strony prywatnych importerów z Ukrainy Spółka podjęła działania zmierzające do przyspieszenia rozwoju Inter Cars Ukraina. W szczególności kończące są prace związane z budową nowego magazynu centralnego dzięki czemu możliwy będzie wzrost dostępności towarów. W długim okresie podjęte działania pozwolą na skompensowanie niższego popytu ze strony prywatnych importerów, wyższą wartością sprzedaży Inter Cars Ukraina. Taka tendencja jest zgodna z prognozowanymi uprzednio zmianami rynku ukraińskiego. Jak wynika z danych Zarządu Inter Cars Ukraina jest obecnie trzecim co do wielkości dystrybutorem części zamiennych na Ukrainie.

Zysk brutto ze sprzedaży był wyższy o 16% w 4 kwartale 2005 roku w porównaniu do 4 kwartału 2004 roku w ujęciu PLN i prawie 25% w ujęciu EUR. Narastająco w 2005 roku zysk brutto ze sprzedaży był wyższy o przeszło 13%. Łącznie **marża na sprzedaży** w 4 kwartale 2005 roku osiągnęła poziom 22,5%, natomiast w porównywalnym okresie 2004 roku – około 23,8%. W układzie narastająco marża w 2005 roku osiągnęła 23,6% w porównaniu do 24,6% w 2004 roku.

Strukturę kosztów w **układzie rodzajowym** prezentuje poniższa tabela:

	4Q2005	4Q2004
amortyzacja	2 975	2 924
zużycie materiałów i energii	1 619	1 536
usługi obce	27 500	20 965
<i>w tym: usługa dystrybucji</i>	16 797	13 010
podatki i opłaty	242	363
wynagrodzenia	5 787	6 036
ubezpieczenia społeczne i inne świadczenia	1 044	1 216
pozostałe koszty rodzajowe	1 939	2 014
Łącznie koszty w układzie rodzajowym	41 108	35 054

Koszty usługi dystrybucji - udział podmiotu zarządzającego filią w zrealizowanej marży. Marża zrealizowana na sprzedaży przez filię dzielona jest między filianta i Inter Cars w stosunku 50/50. System filii oparty jest na zasadzie powierzenia zarządzania punktem dystrybucyjnym (filiją) zewnętrznym podmiotom. Sprzedaż dokonywana jest w imieniu Inter Cars. Zewnętrzne podmioty (filianci) zatrudniają pracowników i pokrywają bieżące koszty funkcjonowania z przychodów, którymi jest udział w zrealizowanej marży na sprzedaży towarów. Rozliczenie udziału w marży dokonywane jest w okresach miesięcznych. Spółka zapewnia wiedzę organizacyjną i logistyczną, kapitał, dostawców części, pełny asortyment i jego dostępność, znak firmowy. Filiant wnosi w struktury Inter Cars znajomość lokalnego rynku, lojalność obsługiwanych klientów, doświadczonych pracowników. Ryzyko działalności danego podmiotu (filii) ponoszone jest przez przedsiębiorcę, który prowadząc własną działalność gospodarczą optymalizuje zasoby, jakie pozostają w jego dyspozycji.

Łącznie **koszty rodzajowe** wzrosły o 17% w porównaniu do 4 kwartału 2004 roku. Przede wszystkim wzrost ten wynikał ze wzrostu kosztów usług obcych – łącznie o 31%, w tym przede wszystkim kosztów usługi dystrybucji. W drugiej kolejności, wzrosły koszty materiałów i energii – o prawie 6%. Obniżeniu uległy koszty wynagrodzeń oraz ubezpieczeń społecznych i in. świadczeń. Narastająco za 4 kwartały 2005 roku koszty rodzajowe były wyższe o prawie 22% od poniesionych w 2004 roku.

Zysk na działalności operacyjnej był o 57% niższy w 4 kwartale 2005 roku w porównaniu do 4 kwartału 2004 roku przede wszystkim w rezultacie obniżenia poziomu osiągniętej marży.

Przychody i koszty finansowe obejmują przede wszystkim koszty i przychody z tytułu odsetek. W szczególności w 4 kwartale 2005 roku Spółka poniosła koszty z tego tytułu w wysokości 2.504 tys. zł. Narastająco za cztery kwartały 2005 roku – 9.837 tys. zł. W 4 kwartale 2004 roku koszty odsetkowe były niższe i kształtowały się na poziomie 2.426 tys. zł. Narastająco – 6.765 tys. zł. W okresie od 31 grudnia 2004 roku do 31 grudnia 2005 roku **zadłużenie odsetkowe** wzrosło z 130.414 tys. zł do 192.957 tys. zł.

Istotny wpływ na wynik mają **różnice kursowe**. W 4 kwartale 2005 roku łącznie spółka ujęła w wyniku łącznie 29 tys. zł ujemnych różnic kursowych z tego tytułu, w tym 99 tys. zł z tytułu dodatnich niezrealizowanych różnic kursowych i 128 tys. zł z tytułu ujemnych zrealizowanych różnic kursowych (korygujących wartość sprzedanych towarów). W 4 kwartale 2004 roku łącznie spółka ujęła 2.159 tys. zł dodatnich różnic kursowych, w tym 1.306 tys. zł z tytułu dodatnich niezrealizowanych różnic kursowych i 853 tys. zł z tytułu dodatnich zrealizowanych różnic kursowych (korygujących wartość sprzedanych towarów). Narastająco za 4 kwartały 2005 roku

spółka ujęła łącznie 1.131 tys. zł z tytułu dodatnich różnic kursowych natomiast za 4 kwartały 2004 roku – 8.984 tys. zł (dodatnie różnice).

W 4 kwartale 2005 roku nie odnotowano czynników i zdarzeń o istotnym nietypowym wpływie na wyniki.

Grupa Kapitałowa Inter Cars

Przychody ze sprzedaży w 4 kwartale 2005 roku były o prawie 30% wyższe niż w analogicznym okresie 2004 roku w ujęciu w PLN, natomiast o prawie 40% w EUR. Przychody Inter Cars stanowiły około 88% przychodów Grupy Kapitałowej (przed wyłączeniami konsolidacyjnymi) – w 4 kwartale 2004 roku udział ten kształtował się na poziomie 95%. Skład Grupy Kapitałowej nie uległ zmianie w okresie od zakończenia 3 kwartału 2004 roku.

Podstawowym rynkiem sprzedaży dla Grupy Kapitałowej jest rynek polski. Tym samym największe znaczenie dla łącznej sprzedaży Grupy miały czynniki określające wartość sprzedaży Inter Cars.

Zysk brutto ze sprzedaży wzrósł o 23% w ujęciu PLN i 32% w ujęciu EUR. Narastająco zysk brutto ze sprzedaży w 2005 roku był wyższy o prawie 18% od osiągniętego w 2004 roku. **Marża na sprzedaży** narastająco za cztery kwartały 2005 roku osiągnęła poziom 24,2%. W analogicznym okresie 2004 roku – 25,2%.

Strukturę **kosztów w układzie rodzajowym** prezentuje poniższa tabela:

	4Q2005	4Q2004
amortyzacja	3 348	3 172
zużycie materiałów i energii	1 871	1 745
usługi obce	29 011	21 588
<i>w tym: usługa dystrybucji</i>	17 909	12 743
podatki i opłaty	272	384
wynagrodzenia	6 875	6 594
ubezpieczenia społeczne i inne świadczenia	1 318	1 354
pozostałe koszty rodzajowe	2 301	1 850
Łącznie koszty w układzie rodzajowym	44 996	36 687

Łącznie **koszty rodzajowe** wzrosły o 23% w czwartym kwartale br. w porównaniu do czwartego kwartału 2004 roku. Po wyłączeniu kosztów usługi dystrybucyjnej stopa wzrostu kosztów rodzajowych osiągnęła 13%.

Koszty odsetek od kredytów bankowych osiągnęły łączną wartość 2.555 tys. zł w 4 kwartale 2005 roku. W porównywalnym okresie 2004 roku łącznie wydatki z tego tytułu osiągnęły 2.519 tys. zł. Narastająco w 2005 i 2004 roku odpowiednio: 10.083 tys. zł i 6.762 tys. zł.

W 4 kwartale 2004 roku wynik został powiększony o 1.688 tys. zł z tytułu dodatnich **różnic kursowych**. W porównywalnym okresie 2004 roku: 3.378 tys. zł. Narastająco w 4 kwartale 2005 roku Grupa ujęła w wyniku 4.298 tys. zł z tytułu dodatnich różnic kursowych (w całości różnice zrealizowane odniesione na koszt sprzedanych towarów). W 2004 roku z tego tytułu na wynik wpłynęło 8.303 tys. zł.

9.2 Podstawowe czynniki i zdarzenia o nietypowym charakterze mające wpływ na wyniki

W 4 kwartale 2005 roku nie wystąpiły zdarzenia o nietypowym charakterze mające wpływ na wyniki.

10. Sezonowość lub cykliczność działalności w prezentowanym okresie

Całkowite przychody Grupy nie są w znaczący sposób podatne na zjawisko sezonowości. W szerokiej ofercie części występują towary, których sprzedaż jest uzależniona od pory roku, zwłaszcza zimy. Należą do nich m.in. opony, akumulatory, świece żarowe, felgi stalowe, filtry

paliwa oraz płyny do chłodzi i spryskiwaczy. Towary najbardziej podatne na sezonową, krótkookresową sprzedaż, takie jak np. opony zimowe są zamawiane u dostawców kilka miesięcy przed planowanym okresem wzmożonej sprzedaży.

Jedyną dotychczas obserwowaną prawidłowością jest relatywnie najniższa sprzedaż osiągnięta w 1 kwartale roku oraz wyższy poziom sprzedaży w drugiej połowie roku w porównaniu do pierwszych sześciu miesięcy.

11. Emisja, wykup i spłata dłużnych i kapitałowych papierów wartościowych

W 4 kwartale 2005 roku podmioty Grupy Kapitałowej nie zawierały transakcji wykupu oraz spłaty dłużnych i kapitałowych papierów wartościowych.

12. Dywidenda

W 4 kwartale 2005 roku nie miały miejsca wypłaty dywidendy przez żaden z podmiotów Grupy.

13. Zdarzenia, które wystąpiły po dniu bilansowym na który sporządzono raport, a mogące w znaczący sposób wpłynąć na przyszłe wyniki finansowe emitenta

Po dniu, na który sporządzono raport nie wystąpiły zdarzenia mogące w istotny sposób wpłynąć na przyszłe wyniki Grupy Kapitałowej.

14. Zobowiązania warunkowe i poręczenia

Inter Cars

na rzecz	okres obowiązywania	kwota (tys.zł)
Feber Sp. z o.o.	30-11-2007	2 000
Eltek Sp. z o.o.	30-11-2007	3 000
Inter Cars Ukraina	czas nieoznaczony	82
Feber Sp. z o.o.	31-12-2005	1 825
Inter Cars Czeska Republika	31-12-2006	3 876
Inter Cars Ukraina	31-12-2006	398
		11 181

15. Stanowisko Zarządu odnośnie możliwości zrealizowania wcześniej publikowanych prognoz wyników na 2005 rok

Grupa Kapitałowa Inter Cars S.A. nie publikowała prognoz wyników finansowych.

16. Wykaz akcjonariuszy posiadających, co najmniej 5% ogólnej liczby głosów na Walnym Zgromadzeniu na dzień 1 marca 2006 roku

Akcjonariusz	Liczba akcji	Łączna wartość nominalna (zł)	Udział w kapitale zakładowym (%)	Udział w ogólnej liczbie głosów (%)
Krzysztof Oleksowicz	4 978 271	9 956 542	4 978 271	42,10%
Andrzej Oliszewski	1 603 000	3 206 000	1 603 000	13,50%
Michał Oleksowicz	720 000	1 440 000	720 000	6,10%
Julius Bear International Equity Fund	613 971	1 227 942	613 971	5,19%

Jolanta Oleksowicz-Bugajewska	604 504	1 209 008	604 504	5,11%
-------------------------------	---------	-----------	---------	-------

W 4 kwartale 2005 roku nie miały miejsca istotne zmiany w strukturze własności znaczących pakietów akcji.

17. Zestawienie zmian w stanie posiadania akcji Inter Cars S.A. lub uprawnień do nich (opcji) przez osoby zarządzające i nadzorujące emitenta, w okresie od przekazania poprzedniego raportu kwartalnego.

W okresie od przekazania poprzedniego raportu okresowego, tj. jednostkowego raportu kwartalnego (14 listopada 2005 roku) roku nie miały miejsca zmiany w stanie posiadania akcji Inter Cars S.A. przez osoby zarządzające i nadzorujące.

Łącznie osoby nadzorujące i zarządzające posiadają 7 202 975 akcji, co stanowi 61% głosów na Walnym Zgromadzeniu Inter Cars.

W dniu 6 lutego Nadzwyczajne Walne Zgromadzenie Spółki wprowadziło Program Motywacyjny dla członków organów zarządzających, członków kadry kierowniczej oraz pracowników kluczowych dla realizacji strategii Grupy Kapitałowej. Osoby uczestniczące w Programie będą mogły objąć nie więcej niż 472.000 akcji w okresie począwszy od 1 stycznia 2007 roku do 31 grudnia 2009 roku. Szczegółowe zasady Programu zostały zawarte w uchwale NWZ podanej do publicznej wiadomości w raporcie bieżącym 5/2006 z dnia 7 lutego 2006 roku.

18. Wskazanie postępowań toczących się przed sądem, organem właściwym dla postępowania arbitrażowego lub organem administracji publicznej

W 4 kwartale 2005 roku nie wszczynano przed sądem lub organem administracji publicznej postępowań dotyczących zobowiązań albo wierzytelności Spółki lub jednostek od niej zależnych, których łączna wartość stanowi, co najmniej 10 % kapitałów własnych Inter Cars S.A.

Jednocześnie informujemy, że nie toczą się przed sądem lub organem administracji publicznej postępowania dotyczące zobowiązań albo wierzytelności Spółki lub jednostek od niej zależnych, których łączna wartość stanowi co najmniej 10 % kapitałów własnych Inter Cars S.A.

19. Transakcje z jednostkami powiązаныmi

Szczegółowe dane na temat wartości transakcji z jednostkami zależnymi prezentuje poniższa tabela:

	tys. zł
Należności, w tym:	8 984
Inter Cars Ukraine	2 750
Q-Service Sp. z o.o.	-
Eltek Sp. z o.o.	31
Inter Cars Ceska Republika	4 335
Inter Cars Slovenska Republika	1 124
Feber Sp. z o.o.	745
Zobowiązania, w tym:	2 063
Inter Cars Ukraine	0
Q-Service Sp. z o.o.	380
Eltek Sp. z o.o.	-11
Inter Cars Ceska Republika	1 555

Inter Cars Slovenska Republika	136
Feber Sp. z o.o.	2
Przychody w okresie obrotowym, w tym:	10 083
Inter Cars Ukraine	4 192
Q-Service Sp. z o.o.	2
Eltek Sp. z o.o.	153
Inter Cars Ceska Republika	3 213
Inter Cars Slovenska Republika	1 659
Feber Sp. z o.o.	863
Koszty w okresie obrotowym, w tym	9 280
Inter Cars Ukraine	3 947
Q-Service Sp. z o.o.	2
Eltek Sp. z o.o.	49
Inter Cars Ceska Republika	2 922
Inter Cars Slovenska Republika	1 524
Feber Sp. z o.o.	835

Łączna wartość pożyczek udzielonych podmiotom zależnym osiągnęła wartość 19.120 tys. zł. Łączna wartość pożyczek udzielonych Spółce przez podmioty zależne osiągnęła wartość 380 tys. zł.

20. Informacje o udzieleniu przez emitenta lub przez jednostkę od niego zależną poręczeń kredytu, pożyczki lub udzieleniu gwarancji

Łączna wartość poręczeń udzielonych na rzecz podmiotów zależnych na dzień 30 czerwca 2005 roku osiągnęła wartość 11.181 tys. zł.

21. Inne informacje, które zdaniem emitenta są istotne dla oceny jego sytuacji kadrowej, majątkowej, finansowej, wyniku finansowego i ich zmian, oraz informacje, które są istotne dla oceny możliwości realizacji zobowiązań przez emitenta

W 4 kwartale 2005 roku nie wystąpiły inne istotne czynniki mogące mieć wpływ na ocenę sytuacji kadrowej, majątkowej, finansowej czy też wyniku finansowego.

22. Czynniki, które w ocenie emitenta będą miały wpływ na osiągnięte przez niego wyniki w perspektywie co najmniej kolejnego kwartału

Najważniejsze czynniki, jakie zdaniem Zarządu będą miały wpływ na wyniki finansowe w 1 kwartale 2006 roku są następujące:

- ✓ *wzrost kosztów usługi dystrybucji* w rezultacie planowanego wzrostu liczby filii, przy czym wzrost będzie proporcjonalny do wartości sprzedaży realizowanej przez filie;
- ✓ *zmiany marży na sprzedaży* zależnej przede wszystkim od warunków rynkowych i konieczności dostosowania cennika do zmieniających się warunków konkurencyjnych oraz warunków dostaw i zmian kursów EUR i USD;
- ✓ *zmiany stóp procentowych* które poprzez wartość odsetek od zaciągniętych kredytów będą miały wpływ na wysokość ponoszonych kosztów finansowych;

-
- ✓ *naprawy samochodów sprowadzonych z Europy po liberalizacji przepisów dotyczących importu używanych samochodów powinno w istotnym stopniu wpłynąć na zwiększenie popytu na towary Spółki,*
 - ✓ *wzrost rozpoznawalności marki „Inter Cars” oraz pozyskanie klientów na rynku czeskim i słowackim i w rezultacie rozwój działalności operacyjnej na tych rynkach,*
 - ✓ *realizacja zysków ze sprzedaży towarów przez Inter Cars S.A. do spółek zależnych, która miała miejsce w 4 kwartale br.*

CZĘŚĆ III

KWARTALNE JEDNOSTKOWE SPRAWOZDANIE FINANSOWE ZA 4 KWARTAŁ 2005 roku

23.	Bilans	41
24.	Rachunek zysków i strat	43
25.	Zestawienie zmian w kapitale własnym	44
26.	Rachunek przepływów pieniężnych	45

23. Bilans

	(w tys. zł)	<u>31.12.2005</u>	<u>31.12.2004</u> <i>badane</i>
AKTYWA			
Aktywa trwałe			
Rzeczowe aktywa trwałe		60 001	59 403
Wartości niematerialne		1 793	1 412
Inwestycje w jednostkach podporządkowanych		11 027	7 506
Inwestycje dostępne do sprzedaży		43	43
Należności z tytułu dostaw i usług oraz pozostałe należności		689	566
		<u>73 553</u>	<u>68 930</u>
Aktywa obrotowe			
Zapasy		198 303	184 584
Należności z tytułu dostaw i usług oraz pozostałe należności		91 653	58 861
Przedpłaty		753	508
Środki pieniężne i ich ekwiwalenty		8 288	6 725
		<u>298 997</u>	<u>250 678</u>
AKTYWA RAZEM		<u><u>372 550</u></u>	<u><u>319 608</u></u>

PASYWA

Kapitał własny

Kapitał zakładowy	23 642	23 642
Kapitał zapasowy ze sprzedaży akcji powyżej wartości nominalnej	21 415	21 415
Kapitał zapasowy	47 126	28 251
Niepodzielony wynik lat ubiegłych i roku bieżącego	3 462	20 885
	95 645	94 193

Zobowiązania długoterminowe

Zobowiązania z tytułu kredytów, pożyczek oraz leasingu finansowego	5 100	4 250
	5 100	4 250

Rezerwa z tytułu odroczonego podatku dochodowego	326	1 347
---	------------	--------------

Zobowiązania krótkoterminowe

Zobowiązania z tytułu dostaw i usług oraz pozostałe zobowiązania	81 422	91 007
Zobowiązania z tytułu kredytów, pożyczek oraz leasingu finansowego	187 857	126 164
Zobowiązania z tytułu świadczeń pracowniczych	215	458
Zobowiązania z tytułu podatku dochodowego	99	86
Rezerwy na zobowiązania	168	169
Krótkoterminowe rozliczenia międzyokresowe	1 718	1 934
	271 479	219 818
PASYWA RAZEM	372 550	319 608

24. Rachunek zysków i strat

(w tys. zł)	1.01.2005 - 31.12.2005	1.10.2005 - 31.12.2005	1.01.2004 - 31.12.2004	1.10.2004 - 31.12.2004
Przychody ze sprzedaży produktów, towarów i materiałów	717 075	196 822	606 062	160 213
Koszty sprzedanych produktów, towarów i materiałów	(547 970)	(152 533)	(456 671)	(122 033)
Zysk (strata) brutto ze sprzedaży	169 105	44 289	149 391	38 180
Pozostałe przychody operacyjne	3 951	105	6 846	9 860
Koszty sprzedaży i ogólnego zarządu	(89 767)	(24 311)	(78 204)	(21 577)
Koszty usługi dystrybucyjnej	(62 105)	(16 797)	(46 604)	(13 010)
Pozostałe koszty operacyjne	(3 848)	(1 166)	(4 714)	(8 488)
Zysk (strata) z działalności operacyjnej	17 336	2 120	26 715	4 965
Przychody finansowe	559	309	693	1 686
Różnice kursowe	(2 522)	99	6 072	1 306
Koszty finansowe	(10 333)	(2 627)	(7 013)	(2 951)
Zysk (strata) przed opodatkowaniem	5 040	(99)	26 467	5 006
Podatek dochodowy	(1 579)	(353)	(5 582)	(178)
Zysk (strata) netto	3 461	(452)	20 885	4 828
Średnioważona liczba akcji	11 821 100	11 821 100	11 821 100	11 821 100
Zysk na jedną akcję (zł)				
- podstawowy I rozwodniony*	0,29	(0,04)	1,74	0,41

*brak instrumentów rozwadniających

25. Zestawienie zmian w kapitale własnym

(w tys. zł)	Kapitał zakładowy	Kapitał zapasowy ze sprzedaży akcji powyżej ich wartości nominalnej	Kapitał zapasowy	Niepodzielony wynik lat ubiegłych i roku bieżącego	Razem
Na 31 grudnia 2003 roku	23 642	21 415	20 268	10 029	75 354
Zmiana zasad rachunkowości	-	-	(40)	(39)	(79)
Na 1 stycznia 2004 roku	<u>23 642</u>	<u>21 415</u>	<u>20 228</u>	<u>9 990</u>	75 275
Podział zysku - dywidenda	-	-	-	(2 006)	(2 006)
Podział zysku - przeniesienie na kapitał zapasowy	-	-	8 023	(8 023)	-
Zmiana zasad rachunkowości	-	-	-	363	363
Zmiana zasad rachunkowości	-	-	-	39	39
Zysk netto za okres od 1 stycznia do 31 grudnia 2004 roku	-	-	-	20 522	20 522
Na 31 grudnia 2004 roku	<u>23 642</u>	<u>21 415</u>	<u>28 251</u>	<u>20 885</u>	94 193
Zmiana polityki rachunkowości	-	-	39	(39)	-
Stan na 1 stycznia 2005 roku - saldo po korektach	<u>23 642</u>	<u>21 415</u>	<u>28 290</u>	<u>20 846</u>	94 193
Dywidenda	-	-	-	(2 009)	(2 009)
Podział zysku – przeniesienie na kapitał zapasowy	-	-	18 512	(18 512)	-
Zmiana zasad rachunkowości	-	-	324	(324)	-
Zysk (strata) netto za okres od 1 stycznia do 31 grudnia 2005 roku	-	-	-	3 461	3 461
Na 31 grudnia 2005 roku	<u>23 642</u>	<u>21 415</u>	<u>47 126</u>	<u>3 462</u>	95 645

26. Rachunek przepływów pieniężnych

(w tys. zł)	<u>1.01.2005 - 31.12.2005</u>	<u>1.01.2004 - 31.12.2004</u> <i>badane</i>
Przepływy środków pieniężnych z działalności operacyjnej		
Zysk (strata) przed opodatkowaniem	5 040	26 467
Korekty o pozycje:		
Amortyzacja	11 832	10 577
(Zysk)/strata z tytułu różnic kursowych	425	(294)
(Zysk)/strata na sprzedaży rzeczowych aktywów trwałych	21	(73)
Odsetki, netto	2 195	6 073
Pozostałe pozycje, netto	-	(363)
Zysk operacyjny przed zmianami w kapitale obrotowym	<u>19 513</u>	<u>42 387</u>
Zmiana stanu rezerw	-	683
Zmiana stanu zapasów	(13 718)	(53 900)
Zmiana stanu należności	(15 413)	(1 020)
Zmiana stanu zobowiązań krótkoterminowych	(9 826)	4 374
Zmiana stanu rozliczeń międzyokresowych	(463)	414
Środki pieniężne wygenerowane w toku działalności operacyjnej	<u>(19 907)</u>	<u>(7 062)</u>
Podatek dochodowy zapłacony	<u>(2 587)</u>	<u>(5 582)</u>
Środki pieniężne netto z działalności operacyjnej	<u>(22 494)</u>	<u>(12 644)</u>
Przepływy środków pieniężnych z działalności inwestycyjnej		
Wpływy ze sprzedaży aktywów trwałych i wartości niematerialnych	1 121	73
Nabycie rzeczowych aktywów trwałych i wartości niematerialnych	(11 358)	(13 999)
Nabycie udziałów w jednostkach podporządkowanych	(3 521)	(5 695)
Splata pożyczek udzielonych	1 961	
Pożyczki udzielone	(19 949)	(3 586)
Odsetki otrzymane	309	-

(w tys. zł)	1.01.2005 - 31.12.2005	1.01.2004 - 31.12.2004
Środki pieniężne netto z działalności inwestycyjnej	(31 437)	(19 943)
Przepływy środków pieniężnych z działalności finansowej		
Wpływy z tytułu kredytów i pożyczek	61 414	43 376
Płatności zobowiązań z tytułu umów leasingu finansowego	(1 466)	(367)
Zapłacone odsetki	(2 504)	(6 765)
Wyplacona dywidenda	(2 010)	(2 006)
Pozostałe pozycje netto	60	(1)
Środki pieniężne netto z działalności finansowej	55 494	34 237
Zmiana stanu środków pieniężnych i ekwiwalentów środków pieniężnych netto	1 563	1 650
Środki pieniężne i ekwiwalentów środków pieniężnych na początek okresu	6 725	5 075
Środki pieniężne i ekwiwalenty środków pieniężnych na koniec okresu	8 288	6 725